



Nieuwe visietekst vindplaatsgericht werken het kader van de conventie psychologische zorg in de eerste lijn



Netwerk Geestelijke Gezondheid
Kinderen en Jongeren Oost-Vlaanderen



1 Situering conventie “psychologische functies in de eerste lijn”

Deze visietekst kadert in de algemene uitwerking van de overeenkomst tussen het Comité van de verzekering voor geneeskundige verzorging van het Rijksinstituut voor ziekte-en invaliditeitsverzekering (RIZIV) en de netwerken geestelijke gezondheid in Oost-Vlaanderen, Het PAKT, GG ADS en RADAR, betreffende de financiering van de psychologische functies in de eerste lijn via netwerken geestelijke gezondheid.

Naar een toegankelijker zorgmodel

Uit onderzoek blijkt dat mensen moeilijk toegang vinden tot psychische hulpverlening en de zorg uitstellen. Om de geestelijke gezondheidszorg toegankelijker te maken sloten de federale regering en de Gewesten en Gemeenschappen een protocolakkoord in 2020. Pijlers van het nieuwe zorgmodel zijn:

- Betaalbare zorg
- Voor alle burgers, met bijzondere aandacht voor kwetsbare groepen
- Bij lichte tot matige problemen
- Lokaal en dichtbij dankzij samenwerking tussen alle actoren in de eerste lijn

Organisatie via netwerken geestelijke gezondheidszorg

In deze context krijgen 32 netwerken geestelijke gezondheidszorg een coördinerende rol om psychologische zorg in de eerste lijn te organiseren. In Oost-Vlaanderen bundelen de drie netwerken Het PAKT, GG ADS en RADAR de krachten.

Visie en doel van de conventie “psychologische functies in de eerste lijn”

De visie van de conventie “psychologische functies in de eerste lijn” vertrekt vanuit de public health benadering die vanuit objectieve, wetenschappelijke informatie de nadruk legt op preventie en snelle interventie van geestelijke gezondheidsproblemen. Het doel is ervoor te zorgen dat de behoeften van de cliënt zo vroeg mogelijk worden opgespoord (vroegdetectie) en op passende wijze worden behandeld (“matched care”).

Financiering van psychologische functies

De overeenkomst regelt de financiering van drie psychologische functies in de eerstelijnszorg:

- Functie 1: gemeenschapsgerichte interventies: deze vorm van zorg gebeurt in groepsverband.
- Functie 2: eerstelijnspsychologische ondersteuning: Deze sessies kunnen individueel zijn of in groepsverband.
- Functie 3: eerstelijnspsychologische behandeling van lichte tot matige problemen: Deze sessies kunnen individueel zijn of in groepsverband.

Een belangrijk principe hierbij is vindplaatsgericht werken. Binnen de drie functies kan er vindplaatsgericht worden gewerkt.

Uitgebreide info over deze conventie is terug te vinden op de [website van het RIZIV](#) en www.spreekerover.be.

2 “Vindplaatsgericht werken” en “vindplaatsen”

2.1 Definities

“**Vindplaatsgericht werken**” is een werkwijze waarbij een zorgverstrekker zelf de stap zet naar de beoogde doelgroep, daar waar het bij meer traditionele werkwijzen de doelgroep is, die de stap zet naar de zorgverstrekker. De interventies kunnen gericht zijn op het bevorderen van de geestelijke gezondheid via veerkrachtversterking, secundaire preventie en vroegdetectie. Vindplaatsgericht werken focust op (kwetsbare) groepen, die het moeilijker vinden om zelf zorg te zoeken of te vinden of om een zorgvraag te detecteren en deze te verhelderen.

“**Vindplaatsen**” worden binnen de conventie omschreven als **laagdrempelige en toegankelijke plekken** waar het voor **kwetsbare burgers** logisch is om hulp te vinden. Het zijn **niet-stigmatiserende plaatsen waar de burger regelmatig aanwezig is voor een ander doeleinde dan psychische gezondheid**. Binnen de conventie worden deze plekken ingezet om psychologische hulpverlening dichterbij burgers te brengen die hier anders moeilijker toe zouden komen.

“**Vindplaats**” = “eender welke plaats buiten de praktijk van de psycholoog/orthopedagoog (KPKO) (of groepspraktijk van psychologen/orthopedagogen al dan niet in combinatie met een ander ggz beroep zoals een (kinder)psychiater of ondersteunende ggz-beroepen) of dienst voor geestelijke gezondheidszorg.”
Vanzelfsprekend is daarbij het **uitgangspunt** dat **een verstrekker op een vindplaats samenwerkt met de organisatie/de eerstelijnsverstrekkers werkzaam op de vindplaats**. Een klinisch psycholoog/orthopedagoog die een lokaal ter beschikking krijgt in een huisartsenpraktijk of in de gebouwen van een OCMW zonder daarbij samen te werken met het zorgaanbod van die huisartsenpraktijk of dat OCMW wordt bijgevolg niet beschouwd als een vindplaats maar wel als de praktijk van die psycholoog/orthopedagoog.

2.2 Waarom en hoe inzetten op vindplaatsgericht werken?

De geconventioneerde psycholoog / orthopedagoog (KPKO) kan dit doen:

- Door de doelgroepen rechtstreeks op te zoeken op locaties in de gemeenschap (inclusief gemeenschapsgericht groepsaanbod), waar de doelgroepen zich vanuit hun dagdagelijkse functioneren bevinden, waarbij er al dan niet reeds expliciet een zorgvraag/probleem is.
 - ➔ Het gaat om het bevorderen van de toegankelijkheid van psychologische zorg en het bereiken van (kwetsbare) burgers in een vroege fase (in de ontwikkeling) van psychische problemen. en/of
- Door het ondersteunen van andere actoren in de gemeenschap en in de eerstelijnszorg
 - ➔ Het gaat om ondersteuning geven over hoe deze eerstelijnsactoren kunnen omgaan met hun doelgroep en over welke interventies zij zelf kunnen ondernemen om hun doelgroep, met lichte tot matige psychische problemen, te ondersteunen.

De vindplaats kan dit doen:

- Door actief in te zetten op vroegdetectie van psychische problemen en het verhogen van de tijdige toegang/toeleiding tot gepaste hulp.
en
- Door een werkplaats aan te bieden van waaruit de geconventioneerde psycholoog /orthopedagoog (KPKO) een individueel aanbod en/of een groepsaanbod organiseert.

2.3 Soorten vindplaatsen

Op basis van bovenstaande definities kunnen volgende soorten vindplaatsen geïdentificeerd worden.



*Deze lijst is niet limitatief

2.3.1 Multidisciplinaire groepspraktijk

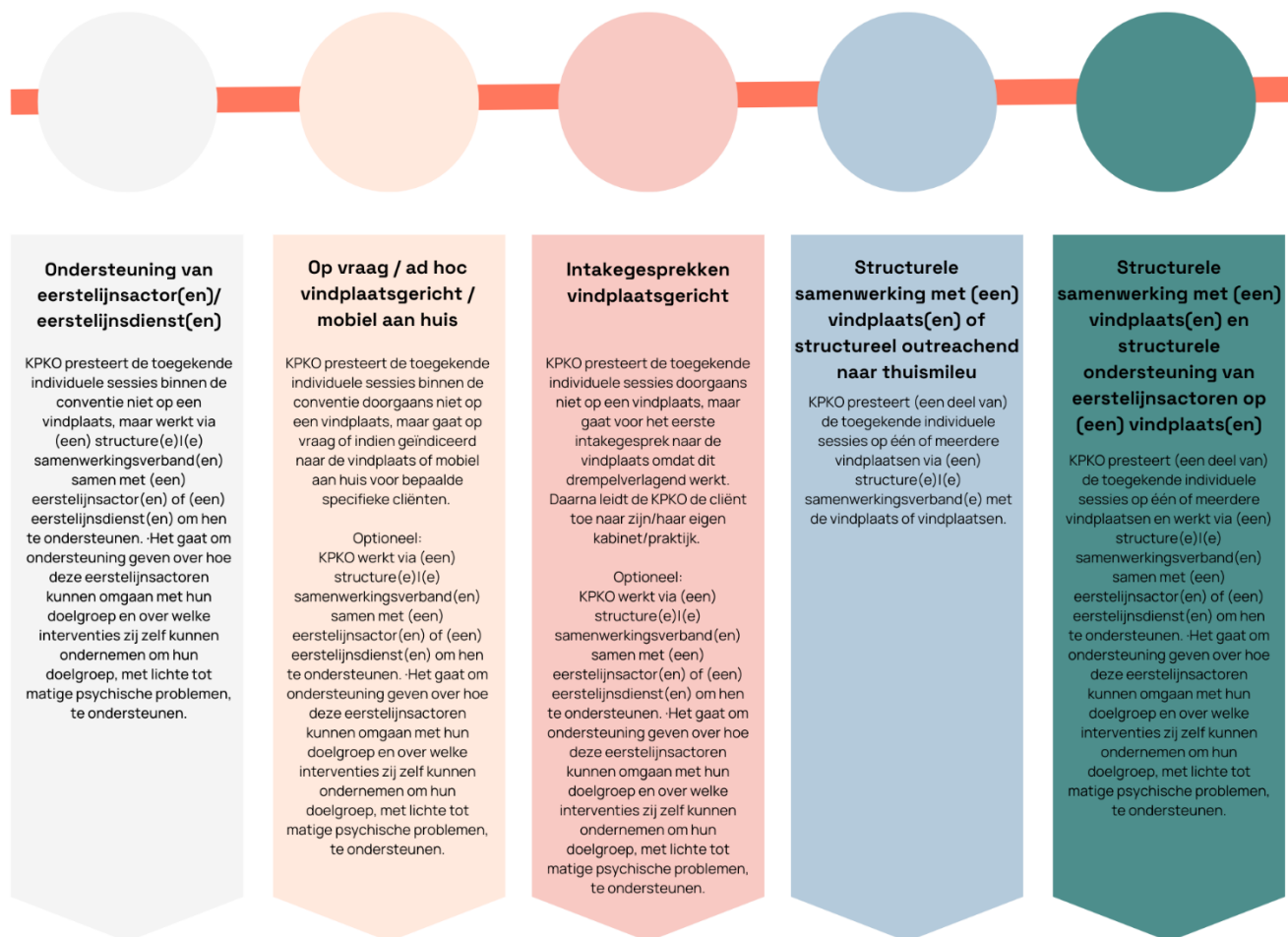
In gesprek met de betrokken lokaal coördinator worden volgende zaken in de weegschaal gelegd om een multidisciplinaire groepspraktijk te kunnen erkennen als vindplaats:

- Detectie en toeleiding van (kwetsbare) burgers met lichte tot matige psychische klachten via de andere disciplines waar de KPKO nauw mee samenwerkt. Interne doorverwijzing als cruciaal element.
- Verhouding tussen geconventioneerde uren van KPKO en andere disciplines van waaruit verwezen wordt.

2.4 Continuüm vindplaatsgericht werken

Vindplaatsgericht werken is geen ja/nee-verhaal. De mate van vindplaatsgericht werken geven we weer op een continuüm. Belangrijk aandachtspunt hierbij is: de zorg die aangeboden wordt op een vindplaats dient ook breed toegankelijk te zijn voor andere (kwetsbare) burgers.

2.4.1 Continuüm vindplaatsgericht werken voor individueel aanbod



Ondersteuning van eerstelijnsactor(en)/ eerstelijnsdienst(en)

KPKO presteert de toegekende individuele sessies binnen de conventie niet op een vindplaats, maar werkt via (een) structure(e))(e) samenwerkingsverband(en) samen met (een) eerstelijnsactor(en) of (een) eerstelijnsdienst(en) om hen te ondersteunen. Het gaat om ondersteuning geven over hoe deze eerstelijnsactoren kunnen omgaan met hun doelgroep en over welke interventies zij zelf kunnen ondernemen om hun doelgroep, met lichte tot matige psychische problemen, te ondersteunen.

Op vraag / ad hoc vindplaatsgericht / mobiel aan huis

KPKO presteert de toegekende individuele sessies binnen de conventie doorgaans niet op een vindplaats, maar gaat op vraag of indien geïndiceerd naar de vindplaats of mobiel aan huis voor bepaalde specifieke cliënten.

Optioneel:
KPKO werkt via (een) structure(e))(e) samenwerkingsverband(en) samen met (een) eerstelijnsactor(en) of (een) eerstelijnsdienst(en) om hen te ondersteunen. Het gaat om ondersteuning geven over hoe deze eerstelijnsactoren kunnen omgaan met hun doelgroep en over welke interventies zij zelf kunnen ondernemen om hun doelgroep, met lichte tot matige psychische problemen, te ondersteunen.

Intakegesprekken vindplaatsgericht

KPKO presteert de toegekende individuele sessies doorgaans niet op een vindplaats, maar gaat voor het eerste intakegesprek naar de vindplaats omdat dit drempelverlagend werkt. Daarna leidt de KPKO de cliënt toe naar zijn/haar eigen kabinet/praktijk.

Optioneel:
KPKO werkt via (een) structure(e))(e) samenwerkingsverband(en) samen met (een) eerstelijnsactor(en) of (een) eerstelijnsdienst(en) om hen te ondersteunen. Het gaat om ondersteuning geven over hoe deze eerstelijnsactoren kunnen omgaan met hun doelgroep en over welke interventies zij zelf kunnen ondernemen om hun doelgroep, met lichte tot matige psychische problemen, te ondersteunen.

Structurele samenwerking met (een) vindplaats(en) of structureel outreachend naar thuismilieu

KPKO presteert (een deel van) de toegekende individuele sessies op één of meerdere vindplaatsen via (een) structure(e))(e) samenwerkingsverband(e) met de vindplaats of vindplaatsen.

Structurele samenwerking met (een) vindplaats(en) en structurele ondersteuning van eerstelijnsactoren op (een) vindplaats(en)

KPKO presteert (een deel van) de toegekende individuele sessies op één of meerdere vindplaatsen en werkt via (een) structure(e))(e) samenwerkingsverband(en) samen met (een) eerstelijnsactor(en) of (een) eerstelijnsdienst(en) om hen te ondersteunen. Het gaat om ondersteuning geven over hoe deze eerstelijnsactoren kunnen omgaan met hun doelgroep en over welke interventies zij zelf kunnen ondernemen om hun doelgroep, met lichte tot matige psychische problemen, te ondersteunen.

2.4.2 Continuüm vindplaatsgericht werken voor groepsaanbod / gemeenschapsgerichte groepsinterventies

