

BELEIDSPLAN ELZ MAASLAND 2024-2026

Zorg en Welzijn, krachtgericht



Personen met een **Zorg-** en/of **OndersteuningsNood**

Inhoud

1	Inleiding	3
2	Samenvatting	4
3	Missie en visie, waarden	5
3.1	Missie	5
3.2	Visie	5
3.3	Centrale waarden en principes	6
4	Strategische en operationele doelen, acties.....	7
4.1	Besluit en inzichten omgevingsanalyse	7
4.2	Doelen en acties.....	9
5	Bijlagen	15
5.1	Omgevingsanalyse (oktober 2022).....	15

1 INLEIDING

Reeds in 2015 werden de eerste zaadjes ontkiemd voor de geografische afbakening van 'Eerstelijnszone Maasland' (ELZ Maasland). Eerstelijnszone Maasland omvat Kinrooi, Maaseik, Dilsen-Stokkem, Maasmechelen en Lanaken.

Onze ELZ dankt haar naam aan de Maasvallei. Deze was als handelsverbinding van oudsher van groot strategisch belang. Steden en dorpen zijn hierdoor historisch vervlochten met de Maas. De Maaslandse steden en gemeenten maken deel uit van de Euregio Maas – Rijn. Ze delen een gemeenschappelijk verleden als land van Eyck en relatief autonome entiteiten, met een gevarieerde cultuur en landschap. ELZ Maasland vormt een sociaalgeografisch geheel, gedomineerd door de Maas. Dit komt nog steeds tot uiting in het Maastoerisme.

Er is sprake van een afwisseling van open ruimte met een rijke natuur (Rivierpark Maasvallei) en dicht bebouwde gebieden, Noord-Zuid gesitueerd, o.m. in de buurt van vervoersas N78. Er is een mix van plattelands- en kleinstedelijke kenmerken (o.m. door het mijnverleden).

De gemeenten en steden in de regio vertonen gelijkaardige geografische kenmerken: het gaat om een relatief jonge bevolking met relatief hoge vertegenwoordiging inwoners met buitenlandse oorsprong.

Eerstelijnszones zijn opgericht om het werk van lokale besturen, zorg- en hulpverleners beter op elkaar af te stemmen, waarbij elke persoon in de ELZ zelf of met zijn netwerk vorm kan geven aan zijn zorg- en ondersteuningsproces vanuit een gemeenschappelijke verbinding, omringd door competente en goed ondersteunde partners en in een complementair netwerk.

De omgevingsanalyse van oktober 2022, aangevuld met kwalitatieve gegevens verkregen uit netwerkmomenten in de periode van 2018 t.e.m. 2023, waar zowel zorgprofessionals, welzijnswerkers, afgevaardigden van lokale besturen en van mantelzorg-, vrijwilligers- en patiëntenorganisaties aan deel hebben genomen, vormden de aanzet voor dit beleidsplan. Dit resulteerde uiteindelijk in 5 strategische doelstellingen die door de zorgraad vertaald werden naar operationele doelstellingen. Dit beleidsplan geeft voor ELZ Maasland de richting aan waarin wij de komende jaren willen werken, in het belang van de personen met een zorg- en ondersteuningsnood (PZON) en volgens de behoeften van onze zone.



2 SAMENVATTING

ELZ Maasland staat voor een krachtgerichte en integrale benadering van zorg en welzijn. De persoon met een zorg- en/of ondersteuningsnood, in en met zijn context, staat centraal. Hiertoe werken de persoon met een zorg- en/of ondersteuningsnood, formele en informele zorg- en welzijnsactoren en lokale besturen samen in een netwerk dat kwalitatieve afgestemde en toegankelijke zorg op maat realiseert, met ook voldoende aandacht voor preventie.

We staan voor tal van uitdagingen. Het beleidsplan geeft daarbij de richting aan, voor de periode 2024 tot 2026, in het belang van de personen met een zorg- en ondersteuningsnood (PZON) en volgens de behoeften van onze zone.

De richting wordt aangeduid vanuit de omgevingsanalyse (2022) als basis, aangevuld met kwalitatieve gegevens (2018-2023).

ELZ Maasland maakte bijkomend ook gebruik van de ondersteuning aangeboden door VIVEL. Specifiek voor onze zorgraad, onder begeleiding van VIVEL, werd met een werkgroep input verzameld om 2 acties van ons beleidsplan concreet uit te werken voor het actieplan 2024. In deze werkgroep was bovendien elke cluster vertegenwoordigd.

Strategische doelstelling 1:

ELZ Maasland handelt naar de principes van *goed bestuur*.

Strategische doelstelling 2:

ELZ Maasland stemt zijn meerjarenplan inhoudelijk en qua timing af op het *lokaal sociaal beleid* van de lokale besturen.

Strategische doelstelling 3:

ELZ Maasland werkt volgens het concept *geïntegreerde zorg* voor een beter welzijns- en gezondheidszorgbeleid ten voordele van de PZON. We werken vanuit een gemeenschappelijk denkkader waarbij de PZON centraal staat en benaderd wordt vanuit verschillende dimensies. Hiervoor is het noodzakelijk dat zorgverleners elkaar kennen om zo samen met de PZON aan gemeenschappelijke doelstellingen te werken, met respect voor ieders expertise en vakgebied, in een sterk netwerk.

Strategische doelstelling 4:

ELZ Maasland neemt de rol op om *preventieacties* van zowel diverse actoren uit de ELZ als regionale of federale overheidsinstanties, waarvan preventie tot hun expertise behoort, mee te ondersteunen en uit te dragen. De preventieacties die we ondersteunen richten zich op de brede context van de PZON, we hebben bijzondere aandacht voor acties gericht naar kwetsbare doelgroepen. We ondernemen vervolgens ook eigen preventieacties, voor kwetsbare doelgroepen van onze zone, steeds in samenwerking met partners uit de ELZ.

Strategische doelstelling 5:

ELZ Maasland zet in op *zorgcontinuïteit* waarin naadloze en stapsgewijze zorg centraal staan, vertrekkend vanuit het principe van subsidiariteit en krachtgericht denken. De ELZ geeft bijzondere aandacht aan de kwetsbare doelgroepen, afhankelijk per gemeente in deze regio, zodat ook zij voldoende toegang tot zorg krijgen.

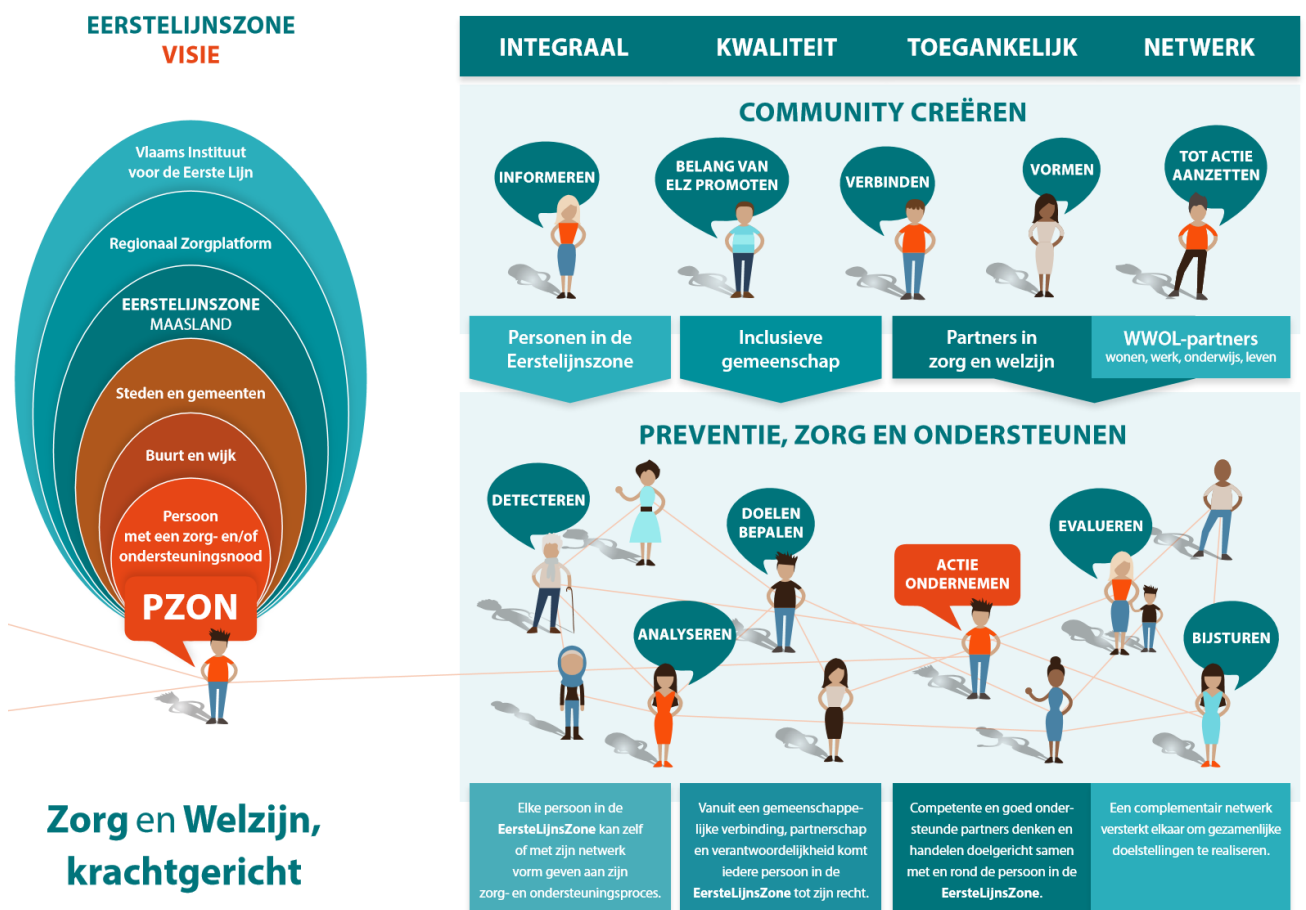
3 MISSIE EN VISIE, WAARDEN

3.1 Missie

Eerstelijnszone Maasland kiest in de regio Kinrooi, Maaseik, Dilsen-Stokkem, Maasmechelen en Lanaken voor een krachtgerichte en integrale benadering van zorg en welzijn. De **persoon met een zorg- en/of ondersteuningsnood**, in en met zijn context, staat centraal. Hiertoe werken de persoon met een zorg- en/of ondersteuningsnood, formele en informele zorg- en welzijnsactoren en lokale besturen samen in een netwerk dat kwalitatieve afgestemde en toegankelijke zorg op maat realiseert, met ook voldoende aandacht voor preventie.

3.2 Visie

De opdracht van ELZ Maasland is tweeledig: enerzijds ‘preventie, zorg en ondersteunen’ en anderzijds ‘community creëren’. Onderstaande afbeelding vat deze 2 opdrachten samen:



3.3 Centrale waarden en principes

6 Waarden verbinden alle actoren actief in ELZ Maasland: transparant, samenwerkingsbereidheid, netwerkversterkend werken, resultaatgericht, respect, creatief.

- **Transparant**

We gaan open en transparant met elkaar om en spreken dezelfde taal. We zetten in op een goede communicatie tussen alle partners omdat we ervan overtuigd zijn dat als we elkaar kennen, we ook warm en gericht kunnen doorverwijzen.

- **Samenwerkingsbereidheid**

We werken positief mee om een gezamenlijk doel te realiseren (zowel in relatie met de persoon met een zorg- en/ of ondersteuningsnood en zijn netwerk, als in de relatie tussen professionele hulpverleners).

- **Netwerkversterkend werken**

We spreken steun- en hulpbronnen in de omgeving van de persoon met een zorg- en/ of ondersteuningsnood aan vanuit een krachtgerichte visie, schakelen hen in en/ of activeren hen. Op deze manier krijgt de persoon met een zorg- en/ of ondersteuningsnood meer greep op de eigen situatie en zijn omgeving.

- **Resultaatgericht**

We richten acties en beslissingen op het daadwerkelijk realiseren van beoogde resultaten. Doelgericht, realistisch, gefocust, pragmatisch en betaalbaar.

- **Respect**

We benaderen elkaar vanuit een wederzijdse waardering voor elkaars rol, kwaliteiten, expertise en vaardigheden. Dit geldt zowel voor de persoon met een zorg- en/of een ondersteuningsnood als voor formele en informele zorg- en welzijnsactoren.

- **Creatief**

We denken out of the box. We proberen nieuwe en/of ongebruikelijke maar toepasbare oplossingen voor bestaande problemen te vinden.



4 STRATEGISCHE EN OPERATIONELE DOELEN, ACTIES

4.1 Besluit en inzichten omgevingsanalyse

ELZ Maasland telt **123.789 inwoners** en heeft een bevolkingsdichtheid van 371 inwoners per km², waarbij 4 van de 5 gemeenten lager scoren dan het Vlaams Gewest. ELZ Maasland bevindt zich immers in een **uitgestrekt grensgebied**.

Veel initiatieven in onze eerstelijnszone zetten zich in op de **steeds ouder wordende bevolking**. We zien echter dat onder andere in Maasmechelen de groene druk hoger is dan in de andere gemeenten, dus ook de **jongere populatie** mag zeker niet vergeten worden.

ELZ Maasland is zich bewust van haar **multiculturele bevolking**. Het aantal personen van niet-Belgische origine is immers hoger in alle gemeenten van ELZ Maasland (in vergelijking met Limburg en Vlaanderen). Dit wijst wellicht nog steeds op de invloed van het mijn-verleden en de ligging aan de grens. ELZ Maasland wil zijn multiculturele bevolking ondersteunen.

Ook **alleenwonende ouderen** werden geïdentificeerd als een kwetsbare groep binnen onze populatie, net zoals het aantal personen met het **statuut chronische aandoening**.

Uit verder onderzoek van de **gezondheidstoestand** in ELZ Maasland blijkt dat meer dan één vijfde (21,4%) van de totale bevolking van ELZ Maasland niet participeert aan preventieve gezondheidsacties (tandartsbezoek) en/of bevolkingsonderzoeken (screening kanker). Met name de dekkingsgraad van baarmoederhalskankerscreening is voor onze ELZ veel lager dan in het Vlaams Gewest. Kinrooi scoort hierin het laagst van de Maaslandse gemeenten. We zien de laagste dekkingsgraad baarmoederhalskankerscreening in deelgemeenten Kessenich, Kinrooi en Molenbeersel (van gemeente Kinrooi), Opgrimbie en Eisdien (van gemeente Maasmechelen) en Neerharen (van gemeente Lanaken). Dit een werkpunt voor de eerstelijnszone. Ook op het vlak van de BMI bij schoolkinderen scoort ELZ Maasland iets slechter dan het Vlaams Gewest. Vooral Dilsen-Stokkem en Maasmechelen springen eruit, met een lager percentage kinderen met een normaal gewicht en een hoger percentage kinderen met overgewicht/obesitas.

Op **socio-economisch** vlak zijn we ons bewust van een aantal kenmerken van onze bevolking die van invloed kunnen zijn op de financiële draagkracht.

Zo heeft een grote groep inwoners van ELZ Maasland een laag inkomen.

Ook de hogere kans armoede index in een aantal van onze gemeenten toont aan dat heel wat kwetsbare gezinnen behoren tot onze zone.

Verder is het aantal inwoners (18-64 jaar) dat niet werkt en werk zoekt, in ELZ Maasland hoger dan het Limburgs en Vlaams percentage. De percentages van Maasmechelen en Dilsen-Stokkem liggen beduidend hoger. Opvallend: het aantal inwoners tussen 18 en 24 jaar dat niet werkt en werk zoekt is hoger dan de Limburgse en Vlaamse percentages. Vooral in gemeenten Dilsen-Stokkem en Maasmechelen. Mogelijks staat dit in verband met het aantal jongeren van niet-Belgische origine.

Ten opzichte van Limburg en Vlaanderen is het aantal laaggeschoolde niet-werkende

werkzoekenden hoger. Het aandeel niet-werkende werkzoekenden dat zeer langdurig werkloos is, is in ELZ Maasland ook hoger dan in de rest van Limburg of Vlaanderen. Mogelijks kunnen deze cijfers omtrent niet-werkende werkzoekenden in ELZ Maasland in verband gebracht worden met de risicokenmerken van leerlingen. Verschillen naar herkomst in de Maaslandse gemeenten werden immers ook gelinkt aan de geletterdheid van de Maaslandse bevolking. Wanneer we de cijfers bekijken inzake leerlingen die in de thuissituatie geen Nederlands spreken, valt op dat voornamelijk in de gemeente Maasmechelen het aantal niet-Nederlandstaligen hoger is. Andere cijfers m.b.t. schoolvertraging bij jongeren van het secundair onderwijs, weerspiegelen dezelfde lijn: in de gemeente Maasmechelen is het aantal studenten met een schoolachterstand van twee jaar of meer hoger dan gemiddeld in Limburg en Vlaanderen. Opnieuw kan dit resultaat wellicht in verband gebracht worden met de mijnstreek die gemeente Maasmechelen ooit was. Ook voor deze verschillen in geletterdheid moeten we extra aandacht hebben.

Cijfers betreffende het aandeel huishoudens met een actieve budgetmeter voor elektriciteit en het aandeel personen dat zich in een collectieve schuldenregeling bevindt, tonen aan dat opnieuw gemeente Maasmechelen, maar ook Dilsen-Stokkem, toch in aandeel budgetmeters, er bovenuit springen.

Op **technologisch** vlak is ELZ Maasland zich bewust van het feit dat niet iedereen digitale basisvaardigheden heeft. De digitale vaardigheden nemen bovendien af met de leeftijd en toe met de scholingsgraad en het inkomen en Limburg scoort in het algemeen nog net wat lager dan Vlaanderen.

Wat **(sociaal-)wonen** betreft zien we dat het aandeel huurders (t.o.v. eigenaars) berekend t.o.v. het aantal huishoudens in de Maaslandse gemeenten meer bedraagt t.o.v. de cijfers van Limburg en het Vlaams gewest. Het aandeel sociale huurwoningen is ook hoger dan gemiddeld in het Vlaams Gewest. Er zijn grote verschillen tussen de Maaslandse gemeenten onderling. Maasmechelen vertoont de grootste uitschieters.

Ondanks de uitgestrektheid van de eerstelijnszone beschikt de eerstelijnszone over een **redelijk uitgebreid zorgaanbod**. Naast een algemeen ziekenhuis (ZOL met Campus te Genk en te Maaseik), psychiatrische ziekenhuizen (OPZC Rekem en Kinderpsychiatrisch Centrum Genk), een aantal woonzorgcentra (1 in Kinrooi, 2 in Maaseik en in Dilsen-Stokkem en in Maasmechelen, 3 in Lanaken), is er in de zone een groot aanbod aan ambulante zorg zoals gezins- en thuiszorg. Wanneer we kijken naar het overzicht van de gepresteerde uren gezinszorg en de realisatiegraad gezinszorg, nl. het gerealiseerd aantal uren gezinszorg t.o.v. het programmacijfer, d.w.z. de inschatting van het aantal uren dat nodig zal zijn, vertonen Maasmechelen en Lanaken een lagere realisatiegraad dan Limburg en Vlaanderen, Kinrooi, Maaseik en Dilsen-Stokkem dan weer een hogere. De **fysieke toegankelijkheid en mobiliteit** vormen wel een aandachtspunt voor de eerstelijnszone, gezien het uitgestrekte gebied van ELZ Maasland.

Tijdens een **netwerkevent in juni 2023** werden zorgprofessionals, welzijnswerkers, afgevaardigden van lokale besturen en van mantelzorg-, vrijwilligers- en patiëntenorganisaties tijdens een multidisciplinaire overlegtafel bevraagd naar waar ze in functie van de PZON het hardst tegenaan lopen tijdens het uitvoeren van hun job. Bijkomend werden daar een aantal topics benoemd, die tijdens eerdere netwerkmomenten ook al naar boven kwamen, ook deze werden mee genomen bij het verder uitwerken van strategische en operationele doelen.

Zo blijkt een **actueel overzicht van alle zorg- en welzijnsorganisaties en of initiatieven als basis voor efficiënt samenwerken en gericht doorverwijzen** nog steeds een belangrijk gemis. Goed uitgebouwde kringwerking en de vernieuwde sociale kaart kunnen hulp bieden bij de uitdaging om dit overzicht actueel te houden. Er werd en wordt nog steeds ingezet op het uitbouwen van een actieve kringwerking, echter niet bij alle beroepsgroepen kon deze kringwerking (goed) uitgebouwd worden tot op heden. Het is belangrijk om hierop te blijven inzetten. Bijkomend worden ook volgende aspecten van toegankelijkheid steeds weer benoemd: lange wachtlijsten in (thuis)zorg, mobiliteitsproblemen, de toenemende digitalisering en digitale kloof en het belang van lokaal netwerken.

Ook wat betreft de interne organisatie en werking zijn er nog verbeterpunten door te voeren. De structuur van ELZ Maasland stond immers nog niet op punt toen we verrast werden door de COVID-pandemie en in het kader daarvan onverwacht (extra) taken moesten gaan opnemen. ELZ Maasland neemt nu de tijd om deze optimalisaties door te voeren.

Op basis van de omgevingsanalyse en alle bijkomende kwalitatieve data van netwerkevents en de interne werking, worden onderstaande 5 strategische doelstellingen geformuleerd, waarbij elke doelstelling de PZON centraal stelt als gelijkwaardige partner aan zorg, welzijn en lokale besturen. Dit is de rode draad doorheen het hele beleidsplan.

4.2 Doelen en acties

De sterkte van onze eerstelijnszone ligt bij de gemengde werkgroepen van waaruit alle acties vertrekken.

De zorgraad vertaalde 5 strategische doelstellingen verder naar operationele doelen en acties, zowel met betrekking tot de werking van de zorgraad, als met betrekking tot de inhoud.

2 Doelstellingen met betrekking tot de werking van de zorgraad (governance):

Strategische doelstelling 1: ELZ Maasland handelt naar de principes van goed bestuur.	
<i>Operationele doelstelling 1.1</i>	<i>ELZ Maasland reorganiseert werking AV, BO, DB en werkgroepen om verder uit te breiden naar een open netwerk.</i>
Acties:	<ul style="list-style-type: none"> - Inhoudelijk en structureel verbeteren van het intern reglement, de deontologische code leden, de vertrouwelijkheidsverbintenis leden, de delegatiebevoegdheidsmatrix. - Installeren van een procedure voor klachtenbehandeling. - Samenstellen van een infopakket voor nieuwe bestuurders en leden. - Creëren van een afsprakenkader voor het vergoeden van bestuurders.
Indicatoren	<ul style="list-style-type: none"> - Er is een aangepaste versie van intern reglement, deontologische code leden, vertrouwelijkheidsverbintenis leden, delegatiebevoegdheidsmatrix. - Er is een uitgewerkte procedure voor klachtenbehandeling. - Er is een infopakket voor de introductie van nieuwe leden en bestuurders. - Er is een uitgewerkt kader voor het vergoeden van bestuurders.
<i>Operationele Doelstelling 1.2</i>	<i>ELZ Maasland gaat actief op zoek naar partners die momenteel nog ontbreken in haar netwerk. Onder meer wordt de cluster welzijn uitgebreid met voorzieningen die gesubsidieerd worden door het Vlaams</i>

	<i>Agentschap voor Personen met een Handicap, het Vlaams Agentschap Opgroeien en het netwerk Palliatieve Zorg Limburg vzw.</i>
Acties	- Onderzoek naar ontbrekende partners, specifiek betrekken van partners VAPH, VA Opgroeien en Pallion.
Indicatoren	- Het aantal partners opgenomen in het netwerk van ELZ Maasland breidt verder uit. - Alle nieuwe partners worden gecontacteerd en actief betrokken bij de ELZ. Ook Pallion behoort tot deze nieuwe partners. - Partners uit VAPH/Opgroeien sluiten aan bij het clusteroverleg van de cluster Welzijn.
<i>Operationele doelstelling 1.3</i>	<i>ELZ Maasland optimaliseert haar communicatie.</i>
Acties	- Opmaak van een communicatiestrategie en een communicatieplan.
Indicatoren	- Er is een heldere en uitvoerbare communicatiestrategie en een uitgeschreven communicatieplan.
<i>Operationele doelstelling 1.4</i>	<i>ELZ Maasland zet in op de bekendmaking van haar werking en doelen om betrokkenheid van partners te vergroten.</i>
Acties	- Versterken van de rol van leden van ELZ Maasland. - Meer zichtbaar en tastbaar maken van de acties en resultaten van acties van ELZ Maasland voor partners. - Incentive voorzien voor projecten van andere partners wanneer ze gerelateerd zijn aan het actieplan van de ELZ en zo bijdragen tot meer naambekendheid van de ELZ.
Indicatoren	- Verhoogde bekendheid van ELZ Maasland bij partners, met name bij zorg- en welzijnsverstrekkers en organisaties.

Strategische doelstelling 2: ELZ Maasland stemt zijn meerjarenplan inhoudelijk en qua timing af op het lokaal sociaal beleid van de lokale besturen.	
<i>Operationele doelstelling 2.1</i>	<i>ELZ Maasland zoekt samen met de lokale besturen naar gemeenschappelijke punten in de verschillende meerjarenplannen en stemt haar beleidsplan hierop af. Er wordt samengewerkt rond gemeenschappelijke acties.</i>
Acties:	- Zoektocht naar gemeenschappelijke onderwerpen in de verschillende lokale sociale beleidsmeerjarenplannen. - Afstemmen van beleidsplan/meerjarenplannen van ELZ en lokale besturen op elkaar, samenwerken rond gemeenschappelijke thema's. - Organiseren van structureel clusteroverleg met de cluster lokale besturen, met een brede vertegenwoordiging vanuit de lokale besturen (gezondheidsambtenaren, dienst diversiteit, sociale dienst, ...).
Indicatoren	- Er is een inventaris van de gemeenschappelijke punten uit de verschillende meerjarenplannen. - Structurele verankering in de werking van clusteroverleg lokale besturen met brede vertegenwoordiging. - Het beleidsplan van ELZ Maasland en de meerjarenplannen van de lokale besturen zijn op elkaar afgestemd. Rond bepaalde acties wordt er nauw samengewerkt.

3 Doelstellingen met betrekking tot de inhoud:

<p>Strategische doelstelling 3: ELZ Maasland werkt volgens het concept geïntegreerde zorg voor een beter welzijns- en gezondheidszorgbeleid ten voordele van de PZON. We werken vanuit een gemeenschappelijk denkkader waarbij de PZON centraal staat en benaderd wordt vanuit verschillende dimensies. Hiervoor is het noodzakelijk dat zorgverleners elkaar kennen om zo samen met de PZON aan gemeenschappelijke doelstellingen te werken, met respect voor ieders expertise en vakgebied, in een sterk netwerk.</p>	
<p><i>Operationele doelstelling 3.1</i></p>	<p><i>Elkaar leren kennen. Binnen ELZ Maasland worden initiatieven tot netwerken gestimuleerd, geïnventariseerd en creëren we een gestroomlijnde community. Hierbij hebben we bijzondere aandacht voor de cluster PZON als gelijkwaardige partner en betrekken we de PZON in al onze activiteiten.</i></p>
<p>Acties</p>	<ul style="list-style-type: none"> - M.b.v. de sociale kaart als instrument heeft ELZ Maasland een overzicht van alle organisaties en beroepsgroepen, verenigingen, alsook alle overlegplatformen en –structuren actief in de zone. - Stimuleren en eventueel ondersteunen van individuele zorg- en hulpverleners en organisaties, verenigingen om hun gegevens te registeren bij de sociale kaart en bijkomend ook up to date te houden. - Ondersteunen van de sociale kaart door onderlinge contacten te faciliteren zodat actoren elkaars aanbod kennen. - Stimuleren van een lokaal netwerk door het organiseren van een netwerkevent op niveau van ELZ Maasland. - Stimuleren van kennismakings- en samenwerkingsinitiatieven op lokaal niveau (één of enkele gemeenten), eventueel gekoppeld aan vorming en/of intervisie, expertise- en kennisdeling als een onderdeel van het creëren van een community in ELZ Maasland. - Ondersteunen van nieuwe en bestaande kringwerkingen. - Optimaliseren van communicatie.
<p>Indicatoren</p>	<ul style="list-style-type: none"> - Er is een inventaris van het gehele aanbod aan zorg- en hulpverlening met bijhorende contactenlijst op www.desocialekaart.be en deze is volledig aangevuld en ook actueel, gekend en toegankelijk voor iedereen. - Er vinden verschillende netwerk- en/of vormingsmomenten plaats per jaar, waarvan minstens 1 voor het ganse werkingsgebied en minstens 1 per gemeente (of groep gemeenten). - Inventaris van het aantal bestaande en nieuwe kringwerkingen en aantal malen dat er gebruik gemaakt wordt van het ondersteuningsaanbod voor nieuwe kringen. - Uitbouw, bekendmaking en onderhoud van de website/nieuwsbrief.
<p><i>Operationele Doelstelling 3.2</i></p>	<p><i>Het optimaliseren van de samenwerking en het verhogen van de kwaliteit van palliatieve zorg en vroegtijdige zorgplanning in de regio Limburg door het versterken van het netwerk tussen de Limburgse eerstelijnszones en Pallion.</i></p>
<p>Acties</p>	<ul style="list-style-type: none"> - Het faciliteren van een inspiratiedag om de samenwerking en kennisuitwisseling tussen de hulp- en zorgverleners van de Limburgse eerstelijnszones en Pallion te bevorderen.
<p>Indicatoren</p>	<ul style="list-style-type: none"> - Er vindt een Limburgse inspiratiedag plaats, in samenwerking met de andere Limburgse ELZ's.

<i>Operationele Doelstelling 3.3</i>	<i>ELZ Maasland zoekt en ondersteunt initiatieven waar samen wordt gewerkt aan gezondheid en welzijn voor elke burger. ELZ Maasland brengt bestaande positieve intersectorale samenwerkingsverbanden onder de aandacht van de ELZ-actoren en inspireert hiermee de actoren tot meer samenwerking over disciplines en sectoren heen.</i>
Acties	<ul style="list-style-type: none"> - Organiseren van uitwisselingsmoment(en) met kernactoren van bestaande intersectorale samenwerkingsverbanden om positieve factoren, lessons learned en kritische succesfactoren ervan in beeld te brengen. We denken aan GBO, Huizen van het Kind, Plantrekkers, Noolim, MDO, het vroegere POP-overleg en LMN/zorgtrajecten als bestaande voorbeelden. - Uitwerken van een methode om deze good practices als inspiratiebronnen aan te bieden aan de ELZ actoren om bestaande samenwerkingen te verbeteren of nieuwe samenwerkingen op te zetten, bv. in de vorm van een event, bekendmaken op de website, ... - ELZ Maasland werkt mee aan projectoproepen van dergelijke initiatieven waar wordt samengewerkt aan gezondheid en welzijn voor elke burger in onze zone. - Voorzien van een incentive voor projecten van andere partners wanneer ze gerelateerd zijn aan het actieplan van de ELZ en zo positief bijdragen tot de kwaliteit van zorg voor de burger. Het aanbieden van een incentive kan een methode zijn om partnerorganisaties te stimuleren acties te organiseren, samenwerkingsverbanden met partnerorganisaties te initiëren, te versterken of te verankeren.
Indicatoren	<ul style="list-style-type: none"> - Er is een overzicht van succesfactoren, lessons learned,... van de verschillende samenwerkingsverbanden. - Good practices worden gedeeld binnen onze zone. - ELZ Maasland is partner van bestaande projectoproepen. - Er is een afsprakenkader voor de incentives.

Strategische doelstelling 4:

ELZ Maasland neemt de rol op om **preventieacties** van zowel diverse actoren uit de ELZ als regionale of federale overheidsinstanties, waarvan preventie tot hun expertise behoort, mee te ondersteunen en uit te dragen. De preventieacties die we ondersteunen richten zich op de brede context van de PZON, we hebben bijzondere aandacht voor acties gericht naar kwetsbare doelgroepen. We ondernemen vervolgens ook eigen preventieacties, voor kwetsbare doelgroepen van onze zone, steeds in samenwerking met partners uit de ELZ.

<i>Operationele doelstelling 4.1</i>	<i>ELZ Maasland lanceert een eigen preventieve actie, in samenwerking met partners van onze zone, gericht op (minstens) één van de kwetsbare doelgroepen van de populatie.</i>
Acties	<ul style="list-style-type: none"> - Maken van een keuze van kwetsbare doelgroep en actie. - Voorbereiding, uitwerking, uitvoering en evaluatie van de preventieve actie.
Indicatoren	<ul style="list-style-type: none"> - Beschikbaarheid van plan van aanpak van de actie. - Bereiken van het eindresultaat bepaald in dit plan.
<i>Operationele doelstelling 4.2</i>	<i>ELZ Maasland inventariseert de regionale en federale preventieacties.</i>

Acties	<ul style="list-style-type: none"> - In kaart brengen van partners die omtrent preventie werken in de zone. - Verbinding maken met deze partners en hen het aanbod doen om hun preventieacties via de ELZ te verspreiden en/of te ondersteunen.
Indicatoren	<ul style="list-style-type: none"> - Overzicht van partners die omtrent preventie werken, regionaal en federaal. - Overzicht van acties die we zullen ondersteunen.
<i>Operationele doelstelling 4.3</i>	<i>ELZ Maasland ondersteunt en draagt preventieacties van partners mee uit, steeds in samenwerking met de lokale partners in de ELZ.</i>
Acties	<ul style="list-style-type: none"> - Uitwerken van een werkwijze om preventieacties lokaal verder uit te dragen. - Het tot uitvoering brengen van deze afgesproken werkwijze, in samenwerking met de partners.
Indicatoren	<ul style="list-style-type: none"> - Werkwijze is uitgewerkt en vastgelegd in afsprakenkader. - Overzicht van preventieacties waarvoor een samenwerking opgezet werd.

Strategische doelstelling 5:

ELZ Maasland zet in op **zorgcontinuïteit** waarin naadloze en stapsgewijze zorg centraal staan, vertrekkend vanuit het principe van subsidiariteit en krachtgericht denken. De ELZ geeft bijzondere aandacht aan de kwetsbare doelgroepen, afhankelijk per gemeente in deze regio, zodat ook zij voldoende toegang tot zorg krijgen.

<i>Operationele doelstelling 5.1</i>	<i>Verbeteren van afstemming, samenwerking en communicatie tussen eerste en tweede lijn, waardoor de zorgcontinuïteit na ziekenhuisopnames gegarandeerd wordt (Project Transmurale Zorg in samenwerking met ELZ Kemp en Duin en Ziekenhuis Oost-Limburg).</i>
Acties	<ul style="list-style-type: none"> - Opvolging en uitvoering van een verbetertraject Transmurale Zorg. Dit zal starten met het zoeken van achtergrondinformatie/literatuur i.k.v. ontslagmanagement, changemanagement, transmurale communicatie en transitie tussen ziekenhuis en thuissituatie, gevolgd door het uitvoeren van een probleemanalyse (nulmeting), bepaling van de scope van het verbetertraject, gevolgd door het ontwikkelen van verbeteroplossingen en de implementatie en evaluatie van het traject.
Indicatoren	<ul style="list-style-type: none"> - Samenwerking en projecten rond informatiedoorstroom vanuit tweede naar eerste lijn, met als doel deze te verbeteren. - Inventaris van signalen van hiaten vanuit de eerste lijn in communicatielijnen met de tweede lijn.
<i>Operationele doelstelling 5.2</i>	<i>ELZ Maasland neemt gerichte acties naar de kwetsbare doelgroepen van deze ELZ om de toegang tot zorg en welzijn te faciliteren en drempelverlagend te werken.</i>
Acties	<ul style="list-style-type: none"> - Ondernemen van acties - samen met de PZON - om meer heldere taal te gebruiken in de verschillende vormen van communicatie, bv. door vorming te organiseren voor de ELZ-actoren en bestaande communicaties in die zin aan te passen aan de kwetsbare doelgroep.

	<ul style="list-style-type: none"> - Samenwerking tussen verschillende actoren omtrent maximale rechtenverkenning. We sluiten maximaal aan bij bestaande initiatieven zoals bv. GBO, sociaal huis, Huizen van het kind... - Mobiliteit: toegankelijkheid en bereikbaarheid van de dienstverlening verhogen voor de kwetsbare doelgroepen. Rekening houdend met de knelpunten inzake mobiliteit (bv. openbaar vervoer) passen zorginstanties de manier waarop de doelgroep hen kan bereiken aan, bv. door aangepaste zitdagen, outreachend werken, huisbezoeken, online aanbod, - Aandacht hebben voor de financiële drempels voor kwetsbare groepen met het toepassen van de derdebetalersregeling waar wenselijk.
Indicatoren	<ul style="list-style-type: none"> - Aangepaste communicaties - Georganiseerde vormingsmomenten of andere acties omtrent duidelijke taal - Aangepaste dienstverlening owv toegankelijkheid en bereikbaarheid
<i>Operationele doelstelling 5.3</i>	<i>ELZ Maasland signaleert aan de betrokken instanties en overheden problemen, knelpunten of drempels die de zorgvrager ervaart en waarvoor de ELZ zelf geen of onvoldoende oplossing kan vinden.</i>
Acties	<ul style="list-style-type: none"> - Opsommen van noden en behoeften van de zorgvrager en overmaken aan VIVEL/Vlaanderen.
Indicatoren	<ul style="list-style-type: none"> - Signalenbundel werd overgemaakt.

5 BIJLAGEN

5.1 Omgevingsanalyse (oktober 2022)

De omgevingsanalyse van oktober 2022 wordt als een aparte bijlage toegevoegd.