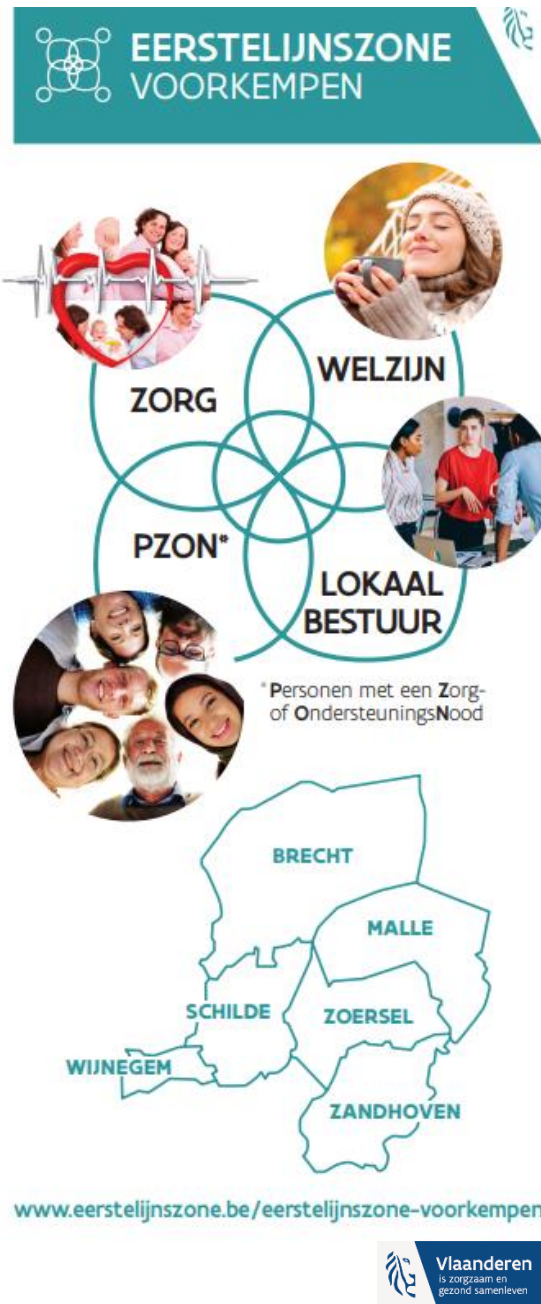


BELEIDSPLAN

EERSTELIJNSZONE VOORKEMPEN

2024-2025-2026

SAMEN STERK DOOR VERBINDING



INHOUD

1. INLEIDING	3
2. EXECUTIVE SUMMARY	4
3. MISSIE EN VISIE	5
4. CENTRALE WAARDEN EN PRINCIPES	6
4.1. SAMEN	6
4.2. TOEGANKELIJK.....	6
4.3. KRACHTGERICHT	7
4.4. RESPECTVOL	7
4.5. CREATIEF.....	7
5. OMGEVINGSANALYSE	8
5.1. RUIMTELIJKE KADERING	8
5.2. VERGRIJZING EN HET GROEIEND BELANG VAN PREVENTIE	8
5.3. EENZAAMHEID, MENTAAL WELZIJN JONGEREN EN BEKENDHEID ZORGINSTELLINGEN	9
5.4. INTERDISCIPLINAIRE SAMENWERKING IN DE EERSTE LIJN	9
6. REGULIERE TAKEN EN WERKZAAMHEDEN	10
6.1. OVERLEGSTRUCTUREN EN WETTELIJKE VZW AANGELEGENHEDEN	10
6.2. VERDERZETTEN INHOUDELIJKE ACTIES.....	12
7. STRATEGISCHE DOELSTELLINGEN	15
7.1. INHOUDELIJKE STRATEGISCHE DOELSTELLINGEN.....	15
7.2. GOVERNANCE STRATEGISCHE DOELSTELLINGEN	16

SAMEN STERK DOOR VERBINDING

1. INLEIDING

Een beleidsplan opstellen voor de komende 3 jaren voor een nog jonge vzw is op zich al een uitdaging. Hierbij rekening houdend met de hervorming van de zorgraden én voor onze zone de uitbreiding van het werkingsgebied met de gemeente Ranst, zorgen voor een pittige workload waarvoor een stevige portie gedrevenheid nodig is. De opstart van de eerstelijnszones viel net samen met de welgekende gezondheids crisis, daarin hebben we geleerd en bewezen dat gedrevenheid en lokale multidisciplinaire samenwerking een grote troef zijn, ook binnen onze ELZ Voorkempen. We durven dan ook ambitieus zijn en een beleidsplan voorleggen waarin de burger en/of patiënt met zorg-en ondersteuningsvraag centraal blijft staan, en waarrond het netwerk wordt versterkt. Het netwerk versterken vertaalt zich in het uitwerken van een degelijk communicatieplan, de afstemming met het lokale sociale beleid en het stimuleren van inter-en multidisciplinaire samenwerkingen. Een goed georganiseerd bestuur is onontbeerlijk hierin. We durven met een open blik bekijken wat tot hier toe goed werkte en waar er nog verbetering mogelijk is. In nauwe dialoog met alle partners zullen we onze weg hertekenen waar nodig.

We gaan voor een beleid waarin we samenwerking zeer hoog in het vaandel dragen en bottum-up werken in functie van onze inwoners met een sterke focus op preventie.

Samen Sterk!

Vicky van Camp – Voorzitter ELZ Voorkempen

2. EXECUTIVE SUMMARY

Het beleidsplan en de actieplannen kwamen tot stand op basis van de omgevingsanalyse en de input van de bestuurders, de leden van de Algemene vergadering en de leden en trekkers van de verschillende werkgroepen in onze zone als belangrijke basis. We maakten gebruik van de verzamelde informatie uit brainstormsessies en ronde tafelgesprekken op de Algemene vergadering. Op het Netwerk- en denkmoment 'Zelfzorg en veerkracht voor formele en informele zorgverlener' voelden we wat er leeft op de werkvloer. Tal van zorg- en hulpverleners uit verschillende beroepsgroepen zaten rond de tafel, deelden hun noden en gaven inspiratie en ideeën. Onder professionele begeleiding van KINA legden we een traject af om de hervorming van onze zorgraad in goede banen te leiden. KINA is een bovenlokaal kenniscentrum gevestigd in onze zone.

In de omgevingsanalyse (zie bijlage) geven we zowel de ruimtelijke kadering alsook de samenstelling van de bevolking weer. Opvallend is dat het gaat om een landelijk gebied waarbij vergrijzing, met bijbehorende risico's (chronische ziekten, eenzaamheid, ...) een belangrijk gegeven is en, volgens voorspellingen, nog wel enige tijd een belangrijke uitdaging blijft. Naast de ruimtelijke kadering beschrijven we beknopt het huidige lokale zorg- en welzijnsaanbod en worden bestaande samenwerkingen en projecten opgesomd.

Missie, visie en waarden hielden we tegen het licht tijdens een gesprek met de bestuurders en leden van de Algemene vergadering in juni 2023. Tijdens deze gesprekken kwam een grote gedragenheid van de destijds geformuleerde missie, visie en waarden naar voren.

Vervolgens werden de strategische en operationele doelstellingen weergegeven. Er werden vijf strategische doelstellingen geformuleerd waarvan 3 in het kader van versterking van de werking van de zorgraad en 2 strategische doelstellingen op inhoudelijk vlak. De afstemming van de Eerstelijnszones met de referentieregio's, wat betekent dat gemeente Ranst vanaf 01/01/2025 deel uitmaakt van ELZ Voorkempen, wordt hierin meegenomen. Er wordt een transitieplan opgesteld dat wordt uitgespreid over 2024 zodat we op 01/01/2025 klaar zijn om met de 7 lokale besturen en de betreffende vertegenwoordigers van de zorg- en welzijnsactoren in onze zone aan de slag te gaan. De eerste gesprekken met Lokaal bestuur Ranst en met Eerstelijnszone Pallieterland vonden reeds plaats in de zomer van 2023 (zie bijlage Overlegmomenten Transitie Ranst). Door de stijging van het aantal inwoners, kunnen we rekenen op een subsidieverhoging vanaf januari 2025 waardoor we vanaf 2025 Ranst meer kunnen betrekken op inhoudelijk vlak (in de werkgroepen).

We willen het overleg met de lokale besturen in het kader van het afstemmen van de lokale sociale beleidsplannen in de toekomst uitbouwen en inbedden in de werking van de ELZ. De eerste overlegmomenten van de ELZ met de bevoegde schepenen van de 6 gemeentes vonden in de zomer van 2023 plaats.

Voor de opmaak van de doelstellingen en de acties die betrekking hebben op het **versterken van de zorggraden** doen we beroep op de informatie die we verzamelden uit de tafelgesprekken en de brainstorm met de bestuurders en leden van de Algemene vergadering die plaatsvonden in het voorjaar van 2023. De concrete acties rond good governance die hieruit voortvloeiden plannen we vooral in 2024.

Typerend voor de werking van onze Eerstelijnszone is dat we sterk inzetten op vertegenwoordiging van de ELZ in verscheidene werkgroepen en projecten in functie van multidisciplinaire samenwerking. De trekkers en de leden van de werkgroepen in onze ELZ gaven mee vorm aan de **inhoudelijke doelstellingen en actieplannen** om zo mee de lijnen uit te zetten voor de komende periode. We geloven sterk in een langetermijnvisie en gedragenheid door de partners in de ELZ. We willen toekomstgericht werken en verbeteracties opzetten om zo de gezondheid en het welzijn van de burgers in onze zone te verbeteren. Hierin zetten we steeds de persoon met zorg- en ondersteuningsvraag centraal. We gaan actief in wisselwerking en brengen de leden van de

verschillende werkgroepen en projecten in verbinding met elkaar door uitwisselingsmomenten te voorzien. Uit het aanbod van de vormingsmomenten van VIVEL selecteerden we voor ons bruikbare tools en ideeën om de actieplannen in de toekomst verder uit te bouwen en te concretiseren. We lieten ons tijdens het traject begeleiden door VIVEL door middel van coachingsgesprekken op 13/06/2023 en 28/09/2023.

Aangezien de nadruk in 2024 vooral ligt op de hervorming en good governance plannen we nieuwe inhoudelijke acties in 2025-2026.

De beleids- en actieplannen zijn zo opgemaakt dat we ervan uitgaan dat voor 2024 minstens hetzelfde subsidiebedrag is voorzien (de reguliere subsidie in combinatie van de subsidie versterking zorggraden).

3. MISSIE EN VISIE

Eerstelijnszone Voorkempen heeft een korte en krachtige **missie** en **visie** die overloopt in de onderstaande **waarden**.

Op de Algemene vergadering van 06/06/2023 werden de waarden van ELZ Voorkempen, onze missie en visie tegen het licht gehouden. Er is grote gedragenheid bij de bestuurders en de leden om volgens deze missie en visie, waarden en principes verder te werken aan de toekomst van de ELZ.

Missie:

EERSTELIJNSZONE VOORKEMPEN VOOR EN DOOR IEDEREEN

De Eerstelijnszone Voorkempen is opgericht om het werk van lokale overheden, zorg- en hulpverleners beter op elkaar af te stemmen.

Het doel?

Een effectieve en kwalitatieve eerste lijn, die toegankelijk is voor iedereen met oog op een goede kwaliteit van leven voor elke burger in de zone.

De Eerstelijnszone Voorkempen verenigt partners die actief zijn in de gemeenten Brecht, Malle, Zoersel, Zandhoven, Schilde en Wijnegem rond gezondheid en welzijn.

Eerstelijnszone Voorkempen werkt **samen** aan een zorgzame samenleving. Ze behoudt en verbetert de gezondheid en het welzijn van al de inwoners op haar grondgebied.

Visie:

De ELZ Voorkempen neemt initiatieven, faciliteert en ondersteunt om de werking van de verschillende **welzijns- en zorgactoren in de zone beter op elkaar af te stemmen** zodat personen met een **zorg- en ondersteuningsnood** hun weg vinden naar het meest geschikte aanbod.

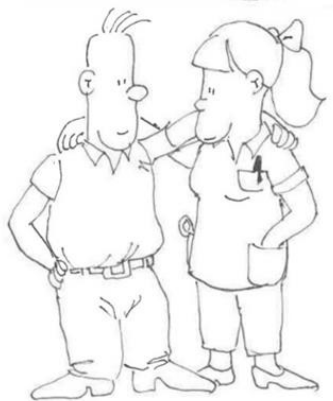
Volgende waarden zijn onontbeerlijk voor het verwezenlijken van onze missie en visie.

4. CENTRALE WAARDEN EN PRINCIPES

Eerstelijnszone Voorkempen koos ervoor om op een creatieve en visuele manier haar waarden over te brengen aan de zorg- en hulpverleners en aan de bevolking in onze zone.

4.1. SAMEN

Samen 'werken' naar een gemeenschappelijk doel door het versterken van het netwerk.



ELZ Voorkempen ondersteunt zowel binnen als tussen de sectoren welzijn en zorg en neemt initiatieven om samen te werken en elkaar te inspireren.

4.2. TOEGANKELIJK

We zetten in op de 7 B's van toegankelijkheid: bruikbaarheid, betrouwbaarheid, bereikbaarheid, begripbaarheid, bekendheid, beschikbaarheid en betaalbaarheid.



ELZ Voorkempen is toegankelijk voor alle betrokken en relevante actoren in de zone.

ELZ Voorkempen streeft naar een toegankelijk welzijns- en zorgaanbod voor elke burger ongeacht leeftijd, afkomst, gender, religie, financiële en sociale situatie

4.3. KRACHTGERICHT

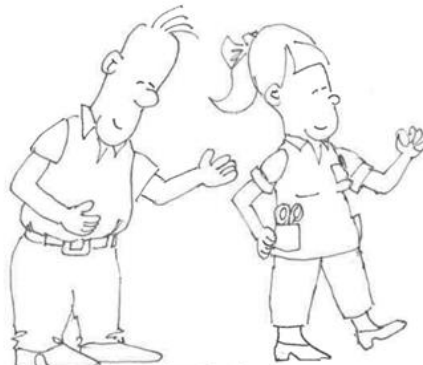
In dialoog je vraag verkennen en breed informeren met respect voor autonomie, krachten en religie.



ELZ Voorkempen zet in op het bundelen van krachten op een positieve en oplossingsgerichte manier.

4.4. RESPECTVOL

Binnen ELZ Voorkempen worden alle betrokken actoren als gelijkwaardig beschouwd met dezelfde rechten en met respect voor elkaar.



4.5. CREATIEF

Een flexibele houding die toelaat om van oude manieren van denken los te komen, gewoontes te veranderen of om alledaagse dingen in een nieuw daglicht te zien.



Daardoor is EERSTELIJNSZONE VOORKEMPEN er VOOR EN DOOR IEDEREEN.

ELZ Voorkempen, Handelslei 167, 2980 Zoersel
OR 074.0502.156, Ondernemingsrechtbank Antwerpen – afdeling Antwerpen

5. OMGEVINGSANALYSE

5.1. RUIMTELIJKE KADERING

De omgevingsanalyse van ELZ Voorkempen werd opgemaakt in 2022 en geüpdatet in mei 2023. Het grondgebied van ELZ Voorkempen omvat met de 6 gemeentes; Brecht, Malle, Schilde, Wijnegem, Zandhoven en Zoersel, een bewonersaantal van 110.795 inwoners. Dit maakt dat de gemiddelde bevolkingsdichtheid neerkomt op 416 inwoners/km², wat lager is dan het gemiddelde in het Vlaamse gewest (489 inwoners/km²).

Naar aanleiding van de aanpassing van de Eerstelijnszones volgens de referentieregio's maakt Ranst vanaf 01/01/2025 deel uit van ELZ Voorkempen. Een transitieplan wordt in samenspraak met de gemeente Ranst en in overleg met de collega's van ELZ Pallieterland opgemaakt. Ook een aanvulling of een nieuwe omgevingsanalyse staat hierbij op de agenda.

5.2. VERGRIJZING EN HET GROEIEND BELANG VAN PREVENTIE

Naast het feit dat er sprake is van een **lage bevolkingsdichtheid** in het werkingsgebied van ELZ Voorkempen, wordt de populatie ook gekenmerkt door **vergrijzing**: de **grijze druk** in de regio Voorkempen (met 39,6 65-plussers per 100 mensen op beroeps actieve leeftijd) is **hoger** dan het Vlaamse gemiddelde, terwijl de **groene druk** (35,5 jongeren per 100 mensen beroeps actieve leeftijd) **lager** is vergeleken het Vlaamse gemiddelde. Ondanks het kleiner aantal jongeren woonachtig in de zone in vergelijking met het Vlaamse Gewest, blijft dit een significante groep door het groot aantal middelbare scholen op het grondgebied.

De vergrijzing neemt een aantal gezondheidsrisico's met zich mee zoals **chronische ziekten**. Het aandeel chronisch zieken bij de verzekerden in de ziekteverzekering is met 10,4% lager dan het Vlaamse gemiddelde, toch blijft dit een belangrijke uitdaging voor nu en voor later. Met dit groot aandeel ouderen in de bevolking is het daarbij belangrijk om in te zetten op **preventie**, en ook andere leeftijdsgroepen hierover te sensibiliseren voor later. Op vlak van **screening** voor borstkanker, baarmoederhalskanker en darmkanker voor mannen en vrouwen lag de dekkingsgraad hoger dan het gemiddelde in het Vlaams gewest. Mooie cijfers, maar is nog werk aan de winkel aangezien we op basis van absolute cijfers bijna 1/3 van de doelgroepen nog niet bereiken.

Met een grote bevolkingsgroep ouderen blijft een andere gezondheidsuitdaging waar ELZ Voorkempen op moet inzetten de strijd tegen **diabetes type2**. In 2021 werd het pilootproject **Halt2Diabetes** opgestart om mensen te sensibiliseren van het belang van een gezonde levensstijl op basis van het gezondheidskompas. Het pilootproject is ondertussen in gekanteld in de werkgroep **Bewegen Op Verwijzing, meer bewegen (BOV)** om zo de samenwerking te stimuleren tussen diëtisten en BOV-coaches. We streven ernaar dat beiden preventieprojecten elkaar kunnen versterken.

Met de vergrijzing zal helaas ook de prevalentie van **dementie** stijgen. Ook hier valt op vlak van preventie nog veel op in te zetten door o.a. te investeren in preventie en gezonde leefstijl. Voor dementiepatiënten en hun naaste omgeving is er sinds 2005 in onze zone **praatcafé dementie Dwaallicht**, die de ziekte bespreekbaar maakt en deskundige informatie aanbiedt.

Nog een preventiethema waar ELZ Voorkempen sterk op inzet, is **preventieve mondzorg**. De werkgroep Kwetsbare doelgroep koos om een project op te starten voor de doelgroep 15-25-jarigen. In dit project werken we samen met verschillende partners (scholen, CLB, ...) om deze doelgroep (werkenden, werkzoekenden, schoolgaande jeugd, jonge ouders, ...) te bereiken. In grote lijnen wordt een goede afstemming tussen de verschillende partners en organisaties nog belangrijker in ELZ Voorkempen. Daarbij willen we preventie ruimer bekijken dan enkel het medische en ook inzetten op het mentaal welzijn en sociale factoren.

5.3. EENZAAMHEID, MENTAAL WELZIJN JONGEREN EN BEKENDHEID ZORGINSTELLINGEN

ELZ Voorkempen is een landelijke regio met vaak afgelegen woningen en openbaar vervoer dat niet overal even goed bereikbaar is. Niet enkel bij ouderen, maar ook bij jongeren en kwetsbare doelgroepen kan het risico op vereenzaming hierdoor toenemen. Daarnaast vinden doelgroepen moeilijker hun weg tot hulpinstanties (en andersom). Het blijft als ELZ belangrijk in te blijven zetten op bekendheid en bereikbaarheid (drempelverlagend werken) van professionelen in het zorg- en welzijnslandschap in de regio.

De werkgroep '**Geïntegreerd breed onthaal' (GBO)**, een samenwerking tussen de OCMW 's van de 6 gemeentes, het CAW (Centrum voor algemeen welzijnswerk Voorkempen), en DMW (Diensten maatschappelijk werk van de ziekenfondsen) wil dit aanpakken door de onderbescherming van doelgroepen met een (een risico op) psychische en/of sociale kwetsbaarheid tegen te gaan en hun toegankelijkheid tot de lokale sociale hulp- en dienstverlening te verhogen.

De erkende **lokale dienstencentra** in de zone (De Ring in Malle, Het Sluisken en De Lindenboom in Brecht) zetten ook mee in tegen vereenzaming door aandacht te besteden aan sociale netwerking en preventie door het vervullen van een doorverwijs-, informatie- en coördinatiefunctie. In de Voorkempen vonden ook initiatieven plaats zoals **Project Op Sneeuw** van Arktos in Malle met het uiteindelijke doel het versterken van jongeren en hen meer verbonden te laten voelen met zichzelf en hun omgeving.

De noden van mentaal welzijn bij jongeren moeten we blijven opvolgen. Uit een nodenbevraging in het voorjaar 2022 bij psychologen in de regio kwam naar voor dat het bij de groep adolescenten het meest ontbreekt aan **veerkracht**. Voor kinderen en jongeren valt een '**onder aanbod' van gespecialiseerde psychologen** in onze regio op.

Maar net zoals in andere ELZ's is het totale aanbod van psychologische dienstverlening **nog niet (voldoende) gekend**. Met de uitrol van de nieuwe conventie voor eerstelijns psychologische zorg en organisatie die volop bezig zijn hun eigen aanbod verder te professionaliseren zoals het JAC-punt, 1Gezin1Plan, de OVERKOP werking, het Warme Williamhuis in Schilde zijn er heel wat opportuniteiten om het aanbod geestelijke zorg voor jongeren verder uit te bouwen.

Dit is slechts een greep uit het aanbod aan ontmoetingsplaatsen, zo zijn er ook het CAW-huis en het Kruispunt Voorkempen die een aanbod voorzien voor burgers van alle leeftijden. We willen deze initiatieven mee in de kijker zetten en meer werken aan naambekendheid bij burgers en zorgverleners in onze zone. Het is dus ook belangrijk om de noden van formele en informele zorgverleners in de ELZ Voorkempen in kaart te brengen en hen te informeren hoe de samenwerking met deze organisaties hun werkdruk kan verlichten.

Opvallend is het beperkte aanbod rond verslavingsproblemen; dit werd via verschillende kanalen gesignaleerd en werd als inhoudelijke prioriteit naar voor geschoven, samen met het verder uitwerken van een aanbod voor adolescenten/transitieleeftijd.

5.4. INTERDISCIPLINAIRE SAMENWERKING IN DE EERSTE LIJN

Zowel het interdisciplinair als het multidisciplinair samenwerken is binnen onze ELZ van groot belang. Binnen onze werkgroepen werken we interdisciplinair samen door verschillende disciplines te werken aan een gezamenlijk geformuleerd doel. Vanuit het eigen vakgebied wordt er samengewerkt, komen ideeën tot stand en worden projecten uitgewerkt.

Twee mooie, nieuwe voorbeelden van interdisciplinaire samenwerkingen met partners in de eerstelijnszorg zijn het Born in Belgium Professionals-traject en het Integrated Depression Care (IDECA)-project.

Het **Born in Belgium Professionals**-traject is een RIZIV-project dat hulpverleners ondersteunt in de screening en opvolging van psychosociale kwetsbare zwangere vrouwen. Het project heeft een gratis digitaal gedeeld samenwerkingsplatform opgezet met ondersteuning van AZ Voorkempen en Kind en

Gezin en waarbij ook eerstelijnsverpleegkundigen zijn betrokken.

Een tweede pilootproject is het **Integrated Depression Care (IDECA)-project** (een samenwerking met de UGent en Uantwerpen). Het vernieuwende zit niet in het bijzonder in medisch- of therapeutisch-technische innovaties maar eerder in de optimalisatie en integratie van reeds bestaande zorgstructuren door het versterken van de huisartsenpraktijken en het inzetten op de samenwerking met andere zorgverleners in de eerste en andere lijnen. De IDECA-interventie vertrekt dan ook vanuit een geïntegreerde zorgvisie waarbij populatiemanagement cruciaal is, echelonnering doorbroken dient te worden en zorgverleners en -organisaties beter met elkaar en met de patiënt samenwerken. De patiënt staat centraal: zorg moet doelgericht georganiseerd worden rond en met de empowered patiënt waarbij er vraag, eerder dan aanbodgericht gewerkt wordt, uitgaande van het versterken van de mogelijkheden van de patiënt.

Hier stopt de lijst van samenwerkingen in de regio zeker niet. Bij eerder vernoemde projecten zoals het GBO en Dwaallicht werd al volop ingezet op samenwerking met partners over verschillende domeinen in de Eerste lijn. ELZ Voorkempen zet nog verder in op interdisciplinaire samenwerking om nog meer tot geïntegreerde zorg te komen in het welzijns- en zorgaanbod in de regio.

We gebruiken de omgevingsanalyse samen met de signalen uit het werkveld en van de PZON om gerichte acties en projecten op te zetten en uit te werken. We pikken in op opportuniteiten om lokaal de gezondheid en het welzijn van de burger te bevorderen.

6. REGULIERE TAKEN EN WERKZAAMHEDEN

In ELZ Voorkempen is sinds augustus 2023, naast een voltijds stafmedewerker, een tweede stafmedewerker halftijds werkzaam. De komende periode wordt bekeken of de taakverdeling nog verder geoptimaliseerd kan worden. In juni 2023 werd ondersteuning voor de zorgraad opgestart van een stafmedewerker van KINA, gefinancierd met de subsidiemiddelen voor het hervormingstraject ter versterking van de zorgraad.

6.1. OVERLEGSTRUCTUREN EN WETTELIJKE VZW AANGELEGENHEDEN

We brengen de overlegmomenten als volgt in kaart:

Overleg	Frequentie (uitgezonderd juli en augustus)
Bestuursorgaan	min 2x/jaar
Algemene vergadering	min 2x/jaar
Dagelijks bestuur	maandelijks
Provinciaal overleg Eerstelijnszones	2 x/jaar
Overleg stafmedewerkers	ad hoc
Overleg voorzitter – medewerkers	ad hoc
Overleg 7 Antwerpse Eerstelijnszones	2-maandelijks
Overleg ELZ Voorkempen- ELZ Noorderkempen	2 à 3-maandelijks

ELZ Voorkempen, Handelslei 167, 2980 Zoersel

OR 074.0502.156, Ondernemingsrechtbank Antwerpen – afdeling Antwerpen

Overleg lokale besturen (ELZ-schepenen)	In opstart
SaRA Kempen	5 à 6 x/jaar
Werkgroepen ELZ:	
Werkgroep Bewegen op Verwijzing en Halt2Diabetes	3 x/jaar
Werkgroep mentaal welzijn	6-wekelijks
Werkgroep kwetsbare doelgroep, mondzorg	maandelijks
Werkgroep GBO	maandelijks
Werkgroep preventie in een Eerstelijnszone	6 x/jaar
Werkgroep perinataal zorgpad, Born in Belgium (BiB)	ad hoc
Organiseren, faciliteren denkdagen, webinars, fysieke infomomenten, ... (zie onder)	

Een greep uit de netwerk- en infomomenten waar ELZ een organiserende, faciliterende rol opneemt:

- Netwerk- en denkmoment '**Zelfzorg en veerkracht voor formele en informele zorgverlener**' en werken aan de hand van ronde tafelgesprekken rond volgende thema's: Mantelzorg, Zelfzorg formele zorgverleners, Zelfzorg informele zorgverleners, Buddywerking Zorg/ Veerkracht rond de formele context jongeren, Ouderen mantelzorgers.
- Webinars en infomomenten Halt2Diabetes voor huisartsen en zorgverleners in de zone.
- Infomomenten (digitaal en fysiek) Halt2Diabetes voor de burgers in de zone.
- Webinar week van de valpreventie voor zorg- en hulpverleners.
- Welzijnsbeurs Voorkempen: Infobeurs waar professionele actoren hun werking voorstellen en het aanbod van andere partners kunnen ontdekken. Alle organisaties en verenigingen die zich inzetten voor ouders, kinderen en jongeren en actief zijn in de zone.
- Ontmoetingsmoment Voorkempen: "hoe dragen we zorg voor onze cliënten", in samenwerking van Kruispunt, Pangg-018, Sara Kempen, ELZ Voorkempen.
- Open Geestdagen 2023 (Bethanië GGZ,...)
- Opleidingen voor huisartsen, tandartsen, vroedvrouwen, ... in het kader van de werkgroep kwetsbare doelgroep, mondzorg.
- ...

ELZ Voorkempen neemt onderstaande taken op om te voldoen aan de **wettelijke verplichtingen**:

A/ Financiële verplichtingen
Correcte boekhouding voeren: we werken hiervoor samen met het boekhoudkantoor Vandelanotte (VDL)
Financieel verslag naar Departement Zorg
Patrimoniumtaks

Jaarrekening naar AV
Kwijting van de bestuurders
Begroting naar AV
Goedgekeurde/toegepaste waarderingsregels
UBO-register
Rechtspersonenbelasting
B/ Administratieve verplichtingen
Werkingsverslag naar VAZG
Beleidsplan/actieplan
Verenigingsdossier in orde (zetel/griffie)
Publicaties Belgisch Staatsblad
GDPR: Privacyverklaring, aanstelling DPO
Vermelding van de nodige gegevens op documenten (naam, juridische structuur, ondernemingsnummer, RPR, bevoegde rechtbank)
C/ Verplichtingen als werkgever
Toepassing arbeidsrecht (o.a. werktijden, pauzes, bescherming van het loon...)
Toepassing CAO's PC 331 (o.m. verlof, SWT, TK...)
Arbeidsreglement (goedgekeurd en geregistreerd)
Correcte verloning VIA6 (IFIC)
Verzekeringen (arbeidsongevallen/BA)
Externe dienst preventie en bescherming op het werk (risicoanalyse): Idewe
Jaaractieplan preventie en bescherming op het werk
DPO: overeenkomst met Clipeum

6.2. VERDERZETTEN INHOUDELIJKE ACTIES

We zetten met onze lopende werkgroepen en projecten onze acties in 2024 in dezelfde lijn verder. Enkel de werkgroep ontslagmanagement werd in september 2023, al dan niet tijdelijk, on hold gezet. De tweede trekker van dit project, Eerstelijnszone Antwerpen Zuid, zette het project stop. Ze bekijken of ze het project meenemen in het traject van de 4 Antwerpse Eerstelijnszones. ELZ Voorkempen is zoekende en bekijkt of we onze kar aan een ander gelijkaardig project kunnen hangen zoals bijvoorbeeld de Gele Doos (SIGO), Alivia,....

De samenstelling van de werkgroepen in ELZ Voorkempen is zeer multidisciplinair en kan wijzigen afhankelijk van het thema of de focus op dat moment. We vinden het belangrijk om ad hoc te kunnen inspelen op opportuniteiten en eventueel veranderde lokale noden en

ELZ Voorkempen, Handelslei 167, 2980 Zoersel
OR 074.0502.156, Ondernemingsrechtbank Antwerpen – afdeling Antwerpen

aanbod. Terugkoppeling van de werkgroepen gebeurt op frequente wijze op het Dagelijks bestuur en op de Algemene vergaderingen.

Hieronder lijsten we niet limitatief de acties voor 2024 per werkgroep en project op.

Werkgroep kwetsbare doelgroep, mondgezondheid

ELZ Voorkempen zet al meer dan 5 jaar in op het belang van een goede mondgezondheid, meer bepaald: het motiveren van jongeren tussen 15 en 25 jaar voor een betere mondgezondheid. Uit RIZIV-gegevens blijkt dat deze jongeren 20% minder naar de tandarts gaan met als gevolg dat problemen in de mond dikwijls te laat worden opgemerkt. Ook de eet-en leefgewoonten zien we veranderen op deze leeftijd.

De werkgroep mondzorg, samengesteld uit een tandarts, afvaardiging vanuit DOPPA, gepensioneerde verpleger, lokaal bestuur en ELZ Voorkempen, wil in 2024 meer inzetten op preventie via het basisonderwijs. Uit het pilootproject in het bijzonder basisonderwijs in Sint-Rafaël (BuBao) is een grote winst gebleken en blijkt dat de nood voor educatie rond mondzorg bij kwetsbare kinderen in de basisschool heel hoog is. (ref. ontwikkelen en verdelen mondgezondheidskoffers) Dit werd bevestigd door de CLB arts van Basisschool De Brug in Sint-Job. Daar is de mogelijkheid om een pilootproject 'basisonderwijs' te starten. We willen bekijken of het logistiek haalbaar is om het in te bouwen in het basispakket van een lagere school en zullen het CLB hierin betrekken.

We betrekken in 2024 de jeugdtraid van één of meerdere gemeentes mee om de doelgroep 15-25 jarigen in onze zone nog beter te bereiken.

Op Wereldgezondheidsdag 21/03/2024 willen we naar buiten komen met het project in Immaculata, een middelbare school in de zone. We werken met de laatstejaars een communicatieplan uit gericht naar de doelgroep 15-25 jarigen in onze zone.

Werkgroep mentaal welzijn

De werkgroep mentaal welzijn is samengesteld uit vertegenwoordigers van ELZ Voorkempen, Bethanië GGZ, Vagga, CAW huis Voorkempen, Arktos, Coponcho, lokale besturen, Logo Antwerpen,... We werkten in 2023 o.a. rond meer bekendheid bij de burger van de zorg- en hulpverlening in de zone, Tournée Minérale, 10-daagse van de Geestelijke Gezondheid, Open Geestdagen op 7 en 8 oktober, Netwerk en denkmoment op 8 juni: Zelfzorg en veerkracht voor de formele en informele zorgverlener, ... Eerstelijnszone Voorkempen is één van de twee ELZ's die geselecteerd zijn voor het IDECA-project. We hebben de samenwerkingsovereenkomst met Universiteit Gent ondertekend dat loopt tot maart 2025.

In 2024 willen we o.a. naar aanleiding van de terugkoppeling uit de denkdag in 2023 inzetten op mantelzorg. Als ELZ willen we mee de sensibiliseringscampagne voor jonge mantelzorgers verspreiden met een link naar het lokale aanbod in de zone. We werken iets uit voor de dag van de Mantelzorg en organiseren naar jaarlijkse gewoonte een denkdag die in 2024 zal kaderen in de zorg voor de sandwich-generatie. Jaarlijks terugkerende thema's zoals Tournée Minérale en 10-daagse van de Geestelijke Gezondheid worden eveneens mee opgenomen in de planning. De bekendmaking van de zorg- en hulpverlening (zie ook aanbod rond verslaving) in de zone wordt tevens meegenomen.

Werkgroep Bewegen op Verwijzing, meer bewegen (BOV) en Halt2Diabetes (H2D)

De twee preventieprojecten Bewegen op Verwijzing, meer bewegen en Halt2Diabetes werden in 2023 samengebracht onder één werkgroep die is samengesteld uit afvaardiging van de lokale besturen, een huisarts, kinesitherapeut, BOV-coaches en ELZ Voorkempen. De terugkoppeling van en naar de diëtisten van het project H2D en de contacten met de Diabetes Liga neemt de ELZ op zich. Op deze manier streven we ernaar dat de twee gezondheidsprojecten elkaar zo veel mogelijk versterken. De BOV-coaches dragen mee het H2D project uit en de diëtisten brengen tijdens de groepssessies gezonde voeding BOV mee onder de aandacht. Het doel is om meer burgers te

bereiken en hen bewust te maken van het belang van een gezonde(re) leefstijl. Dit is een win-win voor beide projecten.

In 2023 werden groepssessies gezonde voeding georganiseerd in Malle, Zoersel, Zandhoven en Schilde.

In 2024 plannen we groepssessies gezonde voeding in de gemeente Brecht en Wijnegem zodat burgers de mogelijkheid krijgen om in hun eigen gemeente de sessies te volgen. Aangezien onze zone een uitgestrekt gebied is en het openbaar vervoer niet altijd even toegankelijk is, willen we het project laagdrempelig maken en houden voor de meer kwetsbare burger. Er wordt bekeken of er voldoende animo is voor een digitale groepssessie gezonde voeding. In 2024 zal één van de huidige diëtisten H2D vervangen worden door een college diëtiste. Er zijn tevens plannen om een diëtistenkring in de zone op te richten en uit te bouwen. Voor bewegen op verwijzing zetten we in 2024 het project in dezelfde lijn verder met de 4 BOV-coaches met o.a. 10.000 stappen, voetgangercirkel, lokale beweegacties i.s.m. het verenigingsleven,...

Aangezien de extra financiering van Gezond Leven eind 2023 opgebruikt is, dienen we te bekijken via welke weg er middelen voorzien kunnen worden voor het vergoeden van de coaches voor de bekendmaking van BOV, het organiseren van info momenten,...

Werkgroep preventie

De werkgroep preventie is een werkgroep, opgestart in 2023 naar aanleiding van het symposium van Vaccinatiecentrum naar preventiecentrum in 2021 waar tal van sprekers aan het woord zijn geweest om het belang van preventie vanuit hun achtergrond te brengen.

De oproep voor deelname aan deze werkgroep werd heel ruim verspreid binnen onze zone. De zeer divers samengestelde werkgroep met afvaardiging vanuit de lokale besturen, Bethanië GGZ, Villers thuiszorg, CM, Arktos, CAW-huis Voorkempen, Speelbabbel, Logo Antwerpen, ELZ Voorkempen, ... heeft ondertussen een visie opgesteld en wil in 2024 focussen op een aantal quick wins en lokale acties. We bekijken hoe we met andere werkgroepen binnen ELZ kunnen samenwerken en zo de krachten bundelen.

Perinataal zorgpad

AZ Voorkempen (Malle) is **partner** van het project **Born in Belgium** en is in november 2022 gestart met de screening en opvolging van psychosociale kwetsbaarheden met behulp van het Born in Belgium Professionals platform.

Doelstelling is te komen **tot geïntegreerde perinatale zorg** over lijnen en sectoren heen en daarmee een bijdrage te leveren aan **kwaliteitsvolle zorg in de eerste 1000 dagen** van het leven.

Samen kunnen we nog meer inzetten op preventie en, voordat de baby geboren wordt, het gezin voorzien van de nodige ondersteuning.

Ook Kind en Gezin, 1G1P, I-Mens, CKG, WGK, ECK De Kraamvogel, Moeder-Baby eenheid Zoersel en vroedvrouwen uit onze regio zijn betrokken bij het project en zullen het platform gebruiken.

Als ELZ nemen we ook in 2024 in dit project een ondersteunende rol op: we nemen deel aan de overlegmomenten en communiceren breed om zoveel mogelijk zorg- en hulpverleners te bereiken.

Werkgroep Geïntegreerd breed onthaal:

Het Geïntegreerd Breed Onthaal (GBO) is een samenwerkingsverband tussen het OCMW, het CAW en de erkende diensten maatschappelijk werk (DMW) van de ziekenfondsen. Het samenwerkingsverband zet in op een betere samenwerking op de eerstelijns waardoor hulp- en dienstverlening bekend, bereikbaar, beschikbaar, begrijpbaar, betrouwbaar, betaalbaar en bruikbaar is voor de burger.

De werkgroep is samengesteld uit een afvaardiging van elk lokaal bestuur, CAW-huis Voorkempen, Onafhankelijke ziekenfonds en ELZ Voorkempen. GBO Voorkempen zet sinds 2020 in op een betere

bekendheid van het aanbod van de drie kernpartners door middel van informatieve sessies rond nieuwe wetgeving, casusbesprekingen/intervisies en netwerkmomenten. Deze acties worden in 2024 verdergezet in de vorm van multidisciplinair casuoverleg. Daarnaast is het GBO Voorkempen in 2023 afgestapt van de vooropgestelde doelgroep ‘ouderen met een sociale en psychische kwetsbaarheid’ en focust het zich meer op het werken rond een bepaald thema dat meerdere doelgroepen kan dienen. Zo is er in 2023 gestart met een project rond wonen. Dit wordt in 2024 verdergezet. Er worden ook op basis van de noden en behoeften van de kernpartners nieuwe thema’s en projecten opgestart. Tenslotte wil GBO Voorkempen in 2024 verder inzetten op participatie van de doelgroep (= elke burger die gebruik maakt van eerstelijns hulp) door middel van een klankbordgroep. Deze klankbordgroep geeft input op acties van GBO Voorkempen, maar ook andere partners kunnen feedback vragen aan deze groep. Aangezien de middelen van GBO Voorkempen lopen tot eind 2025 wordt er voor alle lopende en nieuwe acties gezocht naar een duurzame verankering. Op deze manier blijven zinvolle acties verder bestaan.

7. STRATEGISCHE DOELSTELLINGEN

De medewerkers en het dagelijks bestuur van ELZ Voorkempen zijn bijeengekomen om samen de volgende beleidsuitdagingen te formuleren onder de vorm van 2 strategische doelstellingen op inhoudelijk vlak en 3 strategische doelstellingen op gebied van goed bestuur. Dit deden ze aan de hand van de omgevingsanalyse (noden en aanbod) en de resultaten uit de rondetafelgesprekken met de bestuurders, de leden en hun dagelijkse werking en contacten.

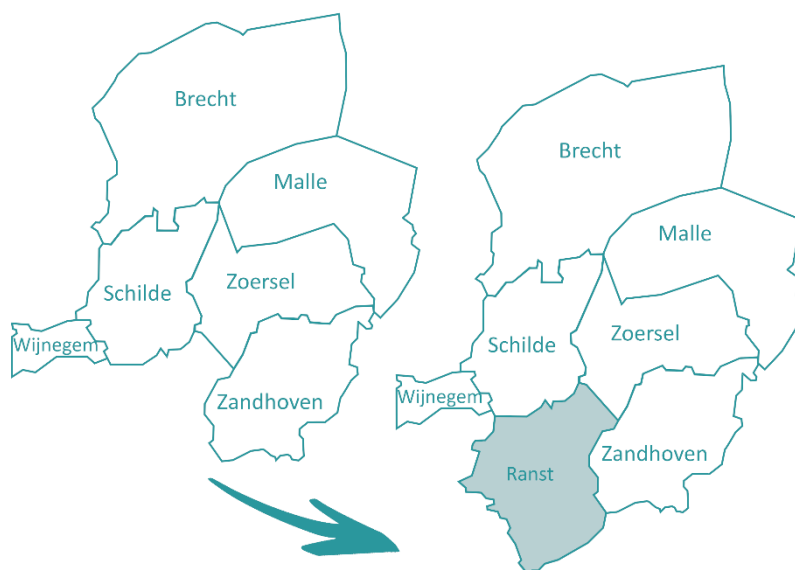
7.1. INHOUDELIJKE STRATEGISCHE DOELSTELLINGEN

Strategische doelstelling 1	ELZ Voorkempen bouwt aan geïntegreerde zorg vertrekkende vanuit preventie.
Operationele doelstelling 1.1	De werking van ELZ Voorkempen wordt verdergezet in de divers samengestelde werkgroepen die blijven inzetten op samenwerking.
	Idee tot actie vanaf 2025: Het functioneren van de werkgroepen bij het uitwerken van preventieve acties wordt versterkt door structureel gebruik te maken van de omgevingsanalyse.
Operationele doelstelling 1.2	Vanuit de ervaringen van het vaccinatiecentrum en het symposium, faciliteert de ELZ verbinding tussen de partners en werkgroepen om het preventieaanbod in de regio te versterken en bekend te maken.
	Idee tot actie vanaf 2025: er worden concrete lessen en goede praktijken over samenwerking en sensibilisering voor de werkgroepen getrokken door raadplegen van kernactoren van het vaccinatiecentrum en het symposium.
Strategische doelstelling 2	ELZ Voorkempen zorgt voor verbinding en samenwerking binnen haar netwerk.
Operationele doelstelling 2.1	Door gebruik te maken van het breed netwerk van de zorgraad en de juiste partners bij elkaar te brengen, ondersteunt en versterkt ELZ Voorkempen de initiatieven van (nieuwe) partners.
	Idee tot actie vanaf 2025: De ELZ Voorkempen brengt partners bij elkaar die elkaars werking versterken door concrete manieren van kennisdeling en goede praktijken aan elkaar bekend te maken.

7.2. GOVERNANCE STRATEGISCHE DOELSTELLINGEN

Strategische doelstelling 3	De communicatie binnen de ELZ Voorkempen is open en verbindend tussen partners binnen de regio, én sensibiliseert het zorgaanbod voor burgers.
Operationele doelstelling 3.1	ELZ Voorkempen stelt tegen september 2024 duidelijke richtlijnen op rond communicatie over en binnen de eerstelijnszone voor haar regiopartners die gericht zijn op bekendmaking zorgaanbod aan de burger.
Actie 3.1.1:	De ELZ stelt een communicatieplan met richtlijnen op voor alle regiopartners door beroep te doen op de communicatie-technische expertise van een minimum van regiopartners en door haar eigen (sociale) media kanalen uit te bouwen.
Indicator	<ul style="list-style-type: none"> • Apart overleg met: <ul style="list-style-type: none"> -GGZ Bethanië -AZ Voorkempen -Communicatiediensten van de lokaal besturen -Minstens 1 partnerorganisatie na bevraging van de AV • Een uitgewerkt communicatieplan met richtlijnen voor regiopartners over communicatie binnen en over ELZ Voorkempen • De activiteit van kanalen van de ELZ is gestegen vergeleken met 2023: <ul style="list-style-type: none"> -Aantal inschrijvingen op de nieuwsbrief -Bezoekers website -Activiteit sociale media (Aantal <i>likes</i> en gedeelde berichten op Facebook en LinkedIn)
Operationele doelstelling 3.2	De zorgraad werkt tegen december 2024 een code van goed bestuur uit die inzet op een heldere verdeling van taken- en verantwoordelijkheden en een transparante twee-richtingscommunicatie tussen de ELZ en regiopartners.
Actie 3.2.1	De zorgraad stelt een samenhangend code van goed bestuur, op basis van de resultaten van goedbestuur.be op met volgende onderdelen: <ul style="list-style-type: none"> • Duidelijke verwachtingen voor het engagement van leden van het Bestuursorgaan en Algemene vergadering • Herziening van samenstelling zorgraad • Competentiematrix voor het Bestuursorgaan • Delegatiematrix voor de leden van het Dagelijks Bestuur, Bestuursorgaan en AV voor een duidelijke taak- en verantwoordelijkhedenverdeling • Klachtenprocedure (op basis van kader VIVEL) • Crisismanagementplan (op basis van de casus uit de coronacrisis) • Deontologische code
Indicatoren	<ul style="list-style-type: none"> • Analyse van resultaten instrument goed.bestuur.be • Goedkeuring door AV van code van goed bestuur • Evaluatie bij leden Bestuursorgaan in 2025 over Code Goed Bestuur

Strategische doelstelling 4	De aanpassing van de eerstelijnszones volgens de referentieregio's wordt gerealiseerd door alignering van Ranst in Eerstelijnszone Voorkempen.
Operationele doelstelling 4.1.	De ELZ Voorkempen faciliteert de aansluiting van gemeente Ranst tot haar zorgregio tijdens 2024.
Actie 4.1.1	De ELZ Voorkempen bereidt de integratie van Ranst voor via een transitieplan met inbegrip van lokale zorgprofessionals en lokaal sociaalbeleid van Ranst.
Indicatoren	<ul style="list-style-type: none"> • De AV wordt uitgebreid met leden vanuit Ranst • De omgevingsanalyse is herschreven met aanvullende data uit Ranst, gepubliceerd en verspreid over de ELZ Voorkempen • De aansluiting van Ranst tot ELZ Voorkempen wordt positief geëvalueerd door de nieuwe regiopartners uit de gemeente doormiddel van een bevraging
Actie 4.1.2	ELZ Voorkempen betreft relevante partners uit Ranst in de werkgroepen en de scope van de werkgroepen en projecten wordt uitgebreid om ook in te spelen op bestaande noden, samenwerkingen en thema's in Ranst.
Indicatoren	<ul style="list-style-type: none"> • Tegen eind 2025 is het aantal betrokken/bereikte zorgprofessionelen in de werkgroepen gelijkwaardig aan de andere gemeente in de regio. • In de werkgroepen waar er vertegenwoordiging van de lokale besturen verwacht wordt (BOV, GBO) is er ook vertegenwoordiging vanuit lokaal bestuur Ranst



Strategische doelstelling 5	De ELZ Voorkepen groeit als open organisatienetwerk door samenwerking tussen de ELZ, de lokaal besturen en regiopartners over alle clusters heen.
Operationele doelstelling 5.1	ELZ Voorkepen engageert zich in 2024 voor een betere sensibilisering van het lokale en regionale aanbod van de palliatieve zorg en levenseindezorg om zo de toegankelijkheid en kennis in de regio te verhogen.
Actie 5.1.1	Op basis van de reeds gevoerde gesprekken in 2023, worden de palliatieve netwerken CODA en PHA verder actief betrokken in de structuur van de zorgraad. ELZ Voorkepen ondersteunt bij het sensibiliseren van hun aanbod, zowel gericht op personen met een zorg- ondersteuningsvraag als eerstelijnszorgaanbieders.
Indicatoren	<ul style="list-style-type: none"> • Minstens 1 gezamenlijke netwerkmoment in samenwerking met beide palliatieve netwerken in de zorgregio • Ondersteuning bij minstens 1 activiteit van elk palliatief netwerk op grondgebied zorgregio • Minstens 1 van de palliatieve netwerken is als toegetreden lid betrokken tot de AV (enkel adviserend, geen stemrecht) • Bevraging naar burgers/zorgprofessionelen wat palliatieve zorg inhoudt en in welke mate ze het lokaal aanbod van de palliatief netwerken kennen.
Operationele doelstelling 5.2	De samenwerking met lokale besturen wordt verder uitgebouwd in 2024 om de lokaal sociaal beleidsplannen te blijven afstemmen en nieuwe plaatselijke noden aan te kaarten.
Actie 5.2.1	Er worden afspraken over een structureel schepenuverleg en voor de afstemming van beleidsplannen van lokaal sociaal beleid gemaakt.
Indicatoren	<ul style="list-style-type: none"> • Het overleg met schepenen vindt 2 keer per jaar plaats • Aanwezigheid van afspraken met de lokale besturen over de afstemming van het beleidsplan ELZ Voorkepen en het lokaal sociaal beleid
Operationele doelstelling 5.3	De betrokkenheid van VAPH wordt versterkt in het netwerk van ELZ in 2024.
Actie 5.3.1	ELZ Voorkepen verhoogt de participatie van erkende organisaties door VAPH en faciliteert samenwerkingsopportuniteiten met andere regiopartners.
Indicator	<ul style="list-style-type: none"> • Betrokkenheid van minstens 1 erkende VAPH voorzieningen bij één of meerdere werkgroepen. • Kennismaking/voorstellen van minstens 1 erkende VAPH voorziening op AV of tijdens een netwerkinfomoment • Uitbreiding AV met minstens 1 vertegenwoordiger VAPH
Operationele doelstelling 5.4	Als open organisatienetwerk zetten we in op verbinding tussen de partners uit alle vertegenwoordigde clusters, met speciale aandacht voor PZON.
Actie 5.4.1	In 2025 ondersteunt ELZ Voorkepen de tweejaarlijkse welzijnsbeurs gericht op alle professionele actoren en vrijwilligers die werken rond welzijn.
Indicatoren	<ul style="list-style-type: none"> • Vertegenwoordiging van alle clusters/zorgberoepen op de welzijnsbeurs • Er is een stijging in het aantal bezoekers t.o.v. vorige editie van 2023

Actie 5.4.2:	ELZ Voorkempen werkt in een visie rond participatie PZON in afstemming met ervaringsdeskundige zorggebruikers, mantelzorgers en mantelzorgverenigingen om hun betrokkenheid in de werking en de werkgroepen te vergroten
Indicator	<ul style="list-style-type: none"> • Visienota over participatie PZON (van ervaringsdeskundige zorggebruikers, mantelzorgers en mantelzorgverenigingen) in zorgraad en bij andere regiopartners, goedgekeurd door AV • Betrokkenheid vertegenwoordiger PZON in minstens één werkgroep