

Bijlage 2: Cijfergegevens omgevingsanalyse

Voor de kwantitatieve omgevingsanalyse hebben we onder andere gebruik gemaakt van een aantal indicatoren die door het Agentschap Zorg en Gezondheid zijn verzameld en die de zorgwaarde van een populatie bepalen. We hebben deze verder aangevuld met bijkomende relevante indicatoren en verwijzen ten slotte ook naar de omgevingsanalyse in het zorgstrategisch plan Samen ZorgKrachtig.

1. Armoede

De kansarmoede-index van de verschillende gemeenten in de eerstelijnszone toont aan dat zij anno 2017 ver onder het Vlaams gemiddelde (13,76%) scoren. In dit Vlaams gemiddelde zijn, ter nuancering, ook de grote steden bij opgenomen.

	Totaal inwoners 2017	Percentage
Brasschaat	37.792	8,0%
Essen	18.792	6,9%
Kalmthout	18.490	3,0%
Kapellen	26.750	6,3%
Wuustwezel	20.459	7,2%

Bron: VAZG, ELZ, overzichtstabel met risicofactoren per gemeente

Om armoede te meten, wordt vaak gebruik gemaakt van de indicator Verhoogde Tegemoetkoming daar zij de meest accurate gegevens oplevert wanneer we alle bevolkingsgroepen in vergelijking zetten. Aan de hand van onderstaande gegevens zien we dat alle gemeenten in onze regio beduidend onder het Vlaams gemiddelde scoren (14,6%).

	VT 2017	Totaal inwoners 2017	Percentage
Brasschaat	3813	37.792	10,1%
Essen	1872	18.792	10,0%
Kalmthout	1620	18.490	8,8%
Kapellen	2107	26.750	7,9%
Wuustwezel	2068	20.459	10,1%

Bron: VAZG, ELZ, overzichtstabel met risicofactoren per gemeente

Toch mogen we deze cijfers niet minimaliseren. Als we bijvoorbeeld de percentages van het jaar 2008 vergelijken met die van het jaar 2017, zien we bij alle gemeenten een stijging van het aantal verhoogde tegemoetkomingen in de eerstelijnszone over de laatste negen jaar.

	Percentage VT 2008	Percentage VT 2017
Brasschaat	7,7%	10,1%
Essen	9,1%	10,0%
Kalmthout	7,7%	8,8%
Kapellen	6,1%	7,9%
Wuustwezel	9,2%	10,1%

Bron: VAZG, provincies.incijfers.be | 2008-2018

In de tabellen hieronder wordt weergegeven hoe verschillende risicofactoren van armoede zich manifesteren in onze eerstelijnszone.

Alleenstaande ouders

	Alleenstaande ouder 2017	Totaal huishoudens 2017	Percentage
Brasschaat	1560	16.025	9,7%
Essen	572	7516	7,6%
Kalmthout	588	7469	7,9%
Kapellen	834	11.091	7,5%
Wuustwezel	557	8063	6,9%

Bron: VAZG, ELZ, overzichtstabel met risicofactoren per gemeente

In Brasschaat wonen er in verhouding het meeste eenoudergezinnen (9,7%) en in Wuustwezel het minste (6,9%). Elke gemeente in de eerstelijnszone zit onder het Vlaamse gemiddelde, dat 14,2% bedraagt.

Zeer lage werkintensiteit

	Bevolking 0-59 in lage werkintensiteit 2016	Totale KSZ- bevolking 0-59 jaar 2016	Percentage
Brasschaat	2977	26.454	11,3%
Essen	2404	14.081	17,1%
Kalmthout	1308	13.392	9,8%
Kapellen	1641	19.471	8,4%
Wuustwezel	1330	15.646	8,5%

Bron: VAZG, ELZ, overzichtstabel met risicofactoren per gemeente

Het aandeel personen in een huishouden met zeer lage werkintensiteit in Vlaanderen daalde van 2014 tot 2018 van 10% naar 7%. In 2016 leefde 9,5% van de Vlamingen tot 60 jaar in een huishouden met een zeer lage werkintensiteit (Statistiek Vlaanderen: Armoede of sociale uitsluiting (EU2020-indicator); Statbel: EU-SILC-survey; Eurostat: Database). In de eerstelijnszone liggen deze percentages ongeveer op dezelfde hoogte, enkel Brasschaat (11,3%) en Essen (17,1%) scoren meer.

Niet-EU-herkomst

	Totaal niet- EU- herkomst 2016	Totale KSZ- bevolking 2016	Percentage
Brasschaat	2329	37.689	6,2%
Essen	915	18.621	4,9%
Kalmthout	704	18.347	3,8%
Kapellen	1795	27.249	6,6%
Wuustwezel	592	20.236	2,9%

Bron: VAZG, ELZ, overzichtstabel met risicofactoren per gemeente

Deze cijfers geven weer wat het aandeel is van de inwoners van buitenlandse herkomst van buiten de EU ten opzichte van de totale KSZ-bevolking in 2016. In Vlaanderen ligt dit percentage op 11,26%. Ook hier scoren de gemeenten van de eerstelijnszone lager dan het Vlaams gemiddelde. Kapellen en Brasschaat scoren in verhouding het hoogste. Dan volgt Essen. Kalmthout en Wuustwezel scoren beduidend lager.

Aantal wanbetalers

	Aantal wanbetalers NBB eind 2016	Aantal inwoners van 18 jaar en ouder	Percentage
Brasschaat	597	31.050	1,9%
Essen	271	14.969	1,8%
Kalmthout	254	14.859	1,7%
Kapellen	351	21.829	1,6%
Wuustwezel	385	16.396	2,3%

Bron: VAZG, ELZ, overzichtstabel met risicofactoren per gemeente

Deze cijfers geven het aantal wanbetalers, geregistreerd bij de Nationale Bank. Procentueel zijn er geen grote verschillen tussen de gemeenten van de eerstelijnszone. De indicator brengt maar een deel van de personen met schuldenlast in beeld, namelijk diegenen die geregistreerd staan bij de Centrale voor Kredieten aan Particulieren van de Nationale Bank van België. Daarbij houdt men enkel rekening met achterstallen als gevolg van consumptie- en hypothecaire kredieten, niet met andere mogelijke achterstallen zoals voor huur, nutsvoorzieningen of gezondheidskosten.

Deze indicator betreft alle volwassen personen met een wanbetaling op hypothecaire leningen en consumentenkredieten. Indien de lening of het krediet werd afgesloten door twee of meer personen, zijn zij allen opgenomen in de cijfers.

Budgetmeters

	Ingeschakelde budgetmeters eind 2017	Huishoudelijke afnemers eind 2017	Percentage
Brasschaat	158	15.985	1,0%
Essen	86	7674	1,1%
Kalmthout	84	7184	1,2%
Kapellen	113	11.086	1,0%
Wuustwezel	92	7793	1,2%

Bron: VAZG, ELZ, overzichtstabel met risicofactoren per gemeente

In het sociaal rapport van 2017 van VREG kunnen we lezen dat er 39.174 huishoudelijke afnemers gebruik maken van een budgetmeter, oftewel 1,41% van alle huishoudelijke aansluitingen in Vlaanderen. Als we dit cijfer van Vlaanderen vergelijken met de gegevens van onze regio, zien we dat deze in onze regio lager liggen. In onze regio worden er dus, in verhouding, minder budgetmeters gebruikt.

Als we de kansarmoede-index, de indicator VT en de verschillende risicofactoren in acht nemen, kunnen we besluiten dat onze regio tot de meer welstellende regio's van Vlaanderen behoort. De vraag

kan gesteld worden hoe het komt dat er in onze regio, i.v.m. het Vlaams gemiddelde, relatief weinig personen in armoede leven.

2. Gezondheid

	Totaal inwoners 2016	Percentage CA
Brasschaat	37.663	9,87%
Essen	18.580	8,36%
Kalmthout	18.334	8,41%
Kapellen	26.728	8,91%
Wuustwezel	20.219	7,78%

Bron: VAZG, ELZ, overzichtstabel met risicofactoren per gemeente

Cijfers van 2016 tonen aan dat 8,6% van de mensen in onze eerstelijnszone (ongeveer 10.430 mensen) het statuut hebben van "chronische patiënt". Ook het aantal diabetici is de afgelopen 20 jaar gestegen in onze regio.

	Dossier zorgbudget residentiële zorg	Dossier zorgbudget mantel- en thuiszorg	Totaal inwoners 2017	Percentage dossiers zorgbudget
Brasschaat	775	800	37.792	4,17%
Essen	322	328	18.792	3,46%
Kalmthout	438	388	18.490	4,47%
Kapellen	634	574	26.750	4,52%
Wuustwezel	303	375	20.459	3,31%

Bron: VAZG, provincies.incijfers.be | 2008-2018

Wanneer je hulpbehoevend, 65 jaar of ouder bent en een beperkt inkomen hebt, kan je een zorgbudget voor ouderen met een zorgnood aanvragen. Het bedrag hangt af van de zorg die je nodig hebt en het gezinsinkomen. Essen en Wuustwezel hebben een lager percentage ten opzichte van de andere gemeenten wat het aantal dossiers met een zorgbudget betreft.

3. Huisvesting en woonbegeleiding

	Totaal inwoners 2017	Percentage minder dan en gelijk aan 30%	Percentage meer dan 30%
Brasschaat	37.792	80%	20%
Essen	18.792	83%	17%
Kalmthout	18.490	82%	18%
Kapellen	26.750	84%	16%
Wuustwezel	20.459	78%	22%

Bron: Survey Gemeentemonitor/Stadsmonitor, Statistiek Vlaanderen/ABB

Betaalbaarheid van het wonen: woonquote (algemeen) = aandeel (%) van de inwoners waarvan de totale uitgaven van het gezin voor wonen minstens 30% bedraagt van het gezinsinkomen. Het Vlaams gemiddelde geeft percentages van 82% (minder dan en gelijk aan 30%) en 18% (meer dan 30%).

	Totaal inwoners 2017	Percentage minder dan en gelijk aan 30%	Percentage meer dan 30%
Brasschaat	37.792	50%	50%
Essen	18.792	28%	72%
Kalmthout	18.490	47%	53%
Kapellen	26.750	40%	60%
Wuustwezel	20.459	37%	63%

Bron: Survey Gemeentemonitor/Stadsmonitor, Statistiek Vlaanderen/ABB

Betaalbaarheid van het wonen: woonquote voor huurders = aandeel (%) van de inwoners, huurders waarvan de totale uitgave van het gezin voor wonen minstens 30% bedraagt van het gezinsinkomen. Het Vlaams gemiddelde geeft percentages van 53% (minder dan en gelijk aan 30%) en 47% (meer dan 30%).

Op onderstaande tabel wordt een overzicht gegeven van het aanbod aan woningen van Sociale Verhuurkantoren en sociale huurwoningen.

	Totaal inwoners 2016	Woningen aangeboden door SVK	Sociale huurwoningen
Brasschaat	37.663	39	388
Essen	18.580	65	214
Kalmthout	18.334	17	79
Kapellen	26.728	46	52
Wuustwezel	20.219	30	430

Bron: Survey Gemeentemonitor/Stadsmonitor, Statistiek Vlaanderen/ABB

4. Ouderen- en thuiszorg

	65 jaar en ouder		80 jaar en ouder		Totale bevolking		65 jaar en ouder t.o.v. totale bevolking		80 jaar en ouder t.o.v. totale bevolking	
	2007	2017	2007	2017	2007	2017	2007	2017	2007	2017
Brasschaat	7019	8726	1747	2635	37.133	37.792	18,9%	23,1%	4,7%	7,0%
Essen	2502	3379	603	865	17.143	18.792	14,6%	18,0%	3,5%	4,6%
Kalmthout	2946	3845	793	1088	17.504	28.490	16,8%	20,8%	4,5%	5,9%
Kapellen	5040	6080	1323	1821	26.104	26.750	19,3%	22,7%	5,1%	6,8%
Wuustwezel	2433	3439	502	897	18.605	20.459	13,1%	16,8%	2,7%	4,4%

Bron: STATBEL, verwerking Statistiek Vlaanderen

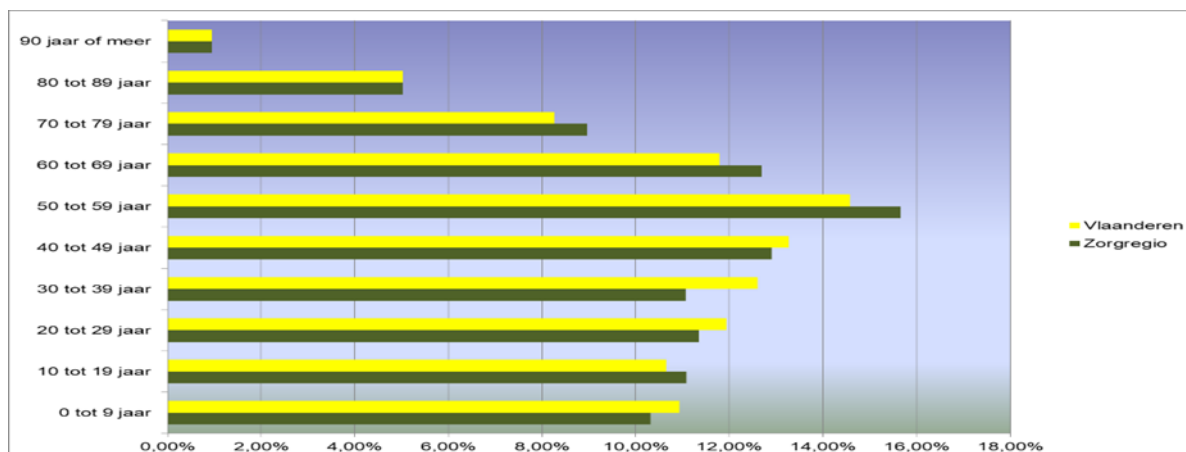
Bovenstaande tabel toont aan dat er sprake is van vergrijzing in onze regio de laatste decennia. Volgens prognoses wordt tegen 2025 nog een grotere toename van 65-plussers verwacht. Dit aantal zal toenemen met 10-30%. Er wordt eveneens verwacht dat de zorgbehoefte zal toenemen met 4,18%.

	Totaal inwoners 2016	Aantal 65-plussers	Aantal gerechtigden op mantel- en thuiszorg (zorgverzekering) per 1000 inwoners 65+	Aantal plaatsen in de residentiële zorg assistentiewoningen	Aantal plaatsen in de residentiële zorg Woonzorgcentra	Aantal residentiële plaatsen per 1000 inwoners 65+
Brasschaat	37.663	8514	56,5	20	445	54,616
Essen	18.580	3301	61,2	29	208	71,796
Kalmthout	18.334	3732	58,1	40	252	78,242
Kapellen	26.728	6049	57,9	219	377	98,529
Wuustwezel	20.219	3289	70,8	60	184	74,187

Bron: VAZG, verwerking Statistiek Vlaanderen

De gemeenten scoren voor wat betreft het aantal gerechtigden op mantel- en thuiszorg onder het Vlaams gemiddelde (100,8/1000 inwoners 65+). Voor wat betreft het aantal residentiële plaatsen in de regio, is er een groot verschil tussen de gemeenten. Kapellen scoort hierbij het hoogst (hoog aantal assistentiewoningen) en Brasschaat het laagst. Het Vlaams gemiddelde is 76 per 1000 inwoners 65+.

Tenslotte wordt ook de afhankelijkheidsratio (bevolking 0-19 jaar en 65 jaar en ouder ten opzichte van de bevolking 20-64 jaar) van de regio toegelicht. Uit de relatieve verdeling over de verschillende leeftijden heen, blijkt de regio een gelijkaardige verdeling te kennen als Vlaanderen.



Bron: projectdefinitie regionale samenwerking GBO, ELZ Noorderkempen, 2019

Ondanks de gelijklopende leeftijdsgrafiek, telt onze regio een hogere afhankelijkheidsratio dan Vlaanderen. De eerstelijnszone heeft een ratio van 73,09 per 100 inwoners waar Vlaanderen een score haalt van 70,47. Bij deze ratio is het opvallend dat Essen en Wuustwezel beter scoren dan Vlaanderen.

	0-19j	65j en ouder	20-64j	Afhankelijkheidsratio
Brasschaat	7630	8726	21.436	76,3
Essen	4298	3379	11.115	69,1
Kalmthout	4118	3845	10.527	75,6
Kapellen	5519	6080	15.151	76,6
Wuustwezel	4600	3439	12.420	64,7

Bron: ADS, verwerking Statistiek Vlaanderen