



# JE PRIK KOMT ER AAN!

COVID-VACCINATIE  
voor 65-plussers



VACCINATIECENTRUM  
Pallieterland

Corona zette ons leven op zijn kop. Maar nog even en we kunnen weer vooruit. De grote vaccinatiecampagne is bezig. Als inwoner van Berlaar, Duffel, Lier, Nijlen of Ranst krijg je je prik in vaccinatiecentrum Pallieterland in Lier. Voor sommige mensen is het ook mogelijk om thuis gevaccineerd te worden. In deze folder vind je meer uitleg over hoe dit alles zal verlopen.

---

## Wanneer word ik gevaccineerd?

Het is niet mogelijk om iedereen tegelijk te vaccineren. Daarom is er een volgorde opgesteld die gebaseerd is op inzichten van wetenschappers. 65-plussers zijn, samen met risicogroepen, eerst aan de beurt. **Als het bijna aan jou is, krijg je een uitnodiging. Daar moet je dus op wachten.**

 *Verder in deze brochure lees je wat je moet doen als je een uitnodiging ontvangt.*

---

## Waar word ik gevaccineerd?

Als inwoner van Berlaar, Duffel, Lier, Nijlen of Ranst word je gevaccineerd in **vaccinatiecentrum Pallieterland**. Dat is gelegen in **Lier** in cultuurcentrum De Mol aan de Aarschotsesteenweg 3.

Het is niet mogelijk om je in een ander vaccinatiecentrum te laten vaccineren.

Voor sommige mensen zal het mogelijk zijn om zich thuis te laten vaccineren.

 *Hierover lees je meer verder in deze brochure.*

---

## Moet ik al iets doen in afwachting van mijn uitnodiging tot vaccinatie?

Neen, dat hoeft niet. Maar als je **medische klachten** hebt of je met vragen zit over je vaccinatie omdat je eerder bijvoorbeeld al allergisch reageerde, dan bespreek je dat best vooraf met je **huisarts of apotheker**. Die zal mee een antwoord zoeken op je vragen.

---

## **Ik kreeg een uitnodiging om me te laten vaccineren. Wat moet ik doen?**

Als je aan de beurt bent voor je prik tegen corona, dan krijg je een **persoonlijke uitnodiging** in de bus via de post. Als je contactgegevens gekend zijn, krijg je ook een sms en/of een e-mail. De uitnodiging ontvang je ongeveer 2 weken op voorhand.

Je moet je **afpraak steeds bevestigen**. Je kan ook een ander moment kiezen of de vaccinatie weigeren. In de brief die je krijgt, staat uitgelegd hoe dat allemaal moet. Je kan dat doen **via de website** laatjevaccineren.be, of je laat het doen door familie of vrienden die daar handiger in zijn. Als ook dat niet lukt, kan je **telefoneren** naar vaccinatiecentrum Pallieterland om je afspraak te bevestigen, te verplaatsen of te zeggen dat je geen vaccinatie wenst.

Je zal meteen ook de **afpraak voor je tweede vaccinatie** kunnen bevestigen of verplaatsen.

---

## **Kan ik me tegelijk met mijn partner laten vaccineren?**

Er wordt op leeftijd uitgenodigd. Als jij en je partner veel in leeftijd verschillen kan het dus zijn dat je, ook al woon je op hetzelfde adres, een uitnodiging krijgt voor een ander vaccinatiemoment. Mogelijks wordt deze werkwijze nog aangepast, maar dat was op het moment

dat we deze folder opstelden nog niet duidelijk.

Je kan er wel steeds voor kiezen om je afspraak te verplaatsen.

---

## **Ik legde een afspraak vast voor mijn vaccinatie, maar kan toch niet langskomen op dat moment. Wat doe ik?**

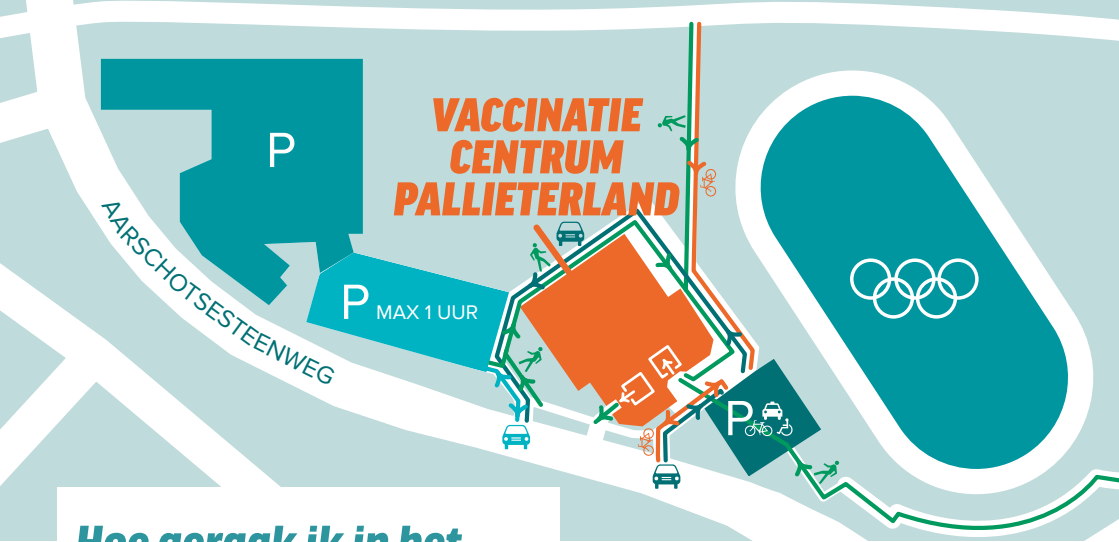
Het is belangrijk om dat **zo snel mogelijk door te geven**. Op die manier kunnen we tijdig iemand van de reservelijst oproepen en gaat het voor jou voorziene vaccin niet verloren. Je kan zelf je afspraak wijzigen via de website. Lukt je dat niet, bel dan naar het vaccinatiecentrum om je afspraak te annuleren en een nieuw moment vast te leggen.

---

## **Weet ik vooraf welk vaccin ik ga krijgen?**

**Ja, bij de bevestiging van je afspraak staat dat vermeld.**

Alle vaccins zijn goedgekeurd door het Europees Geneesmiddelenagentschap. Bij je tweede vaccinatie is ook een controle ingebouwd zodat je zeker hetzelfde vaccin krijgt.



## Hoe geraak ik in het vaccinatiecentrum?

Vaccinatiecentrum Pallieterland is vlot bereikbaar met de **fiets**, de **bussen van De Lijn** en de **auto**.

### Met de fiets

Kan je met de fiets komen? Dat moedigen we graag aan, want bewegen is gezond! Je kan je fiets stallen in de fietsenstalling voor de ingang van het vaccinatiecentrum.

Vanuit **Ranst centrum** fiets je langs de Ranstsesteenweg tot aan de Lierssesteenweg in Emblem.

Vanuit **Oelegem** rij je via de Terstratenweg of de Oelegemsesteenweg naar het **Safipad** en zo naar de Lierssesteenweg in Emblem.

Vanuit **Broechem** neem je het **Safipad** naar de Lierssesteenweg in Emblem.

Vanuit **Emblem** rij je via de Dorpstraat en Kesselsesteenweg naar de dijk langs het Netekanaal. Let op: Voor de brug hou je rechts aan en kan je zo de dijk op fietsen, rechtsaf richting Lier tot aan de jachthaven.

Aan de **Lierssesteenweg** steek je het kruispunt Ranstsesteenweg - Lierssesteenweg over en rijd je via de jachthaven in Emblem langs de Netedijk richting Lier. Je kan ook even verderop via de Rivierstraat de Netedijk oprijden. Volg de dijk naast de Nete helemaal tot aan de **Molbrug**. Van daaruit leiden pijlen je verder tot aan het vaccinatiecentrum.

Ter hoogte van de atletiekpiste is er een nieuw pad aangelegd. Het leidt rechtstreeks naar de ingang van het vaccinatiecentrum.

### Met de auto

Er is een **ruime parking** naast het vaccinatiecentrum. Vanop de Ring (R16) rond Lier wijzen wegwijzers je de weg naar het vaccinatiecentrum en naar de parking. Let wel, de parking is ingericht als **Blauwe Zone** en dit van maandag tot en met zondag, van 8 tot 20 uur. Je mag er **maximum 1 uur parkeren**. Dat is ruim genoeg om je vaccin te halen in het vaccinatiecentrum. **Vergeet je parkeerschijf dus niet te leggen**. Vanop de parking volg je de aangegeven route naar de ingang van het vaccinatiecentrum.

## **Met de auto – parkeerkaart gehandicapten**

Heb je een parkeerkaart voor gehandicapten? Dan kan je parkeren op de parking net **voor de ingang** van het vaccinatiecentrum.

## **Met het openbaar vervoer**

In de buurt van het vaccinatiecentrum stoppen verschillende buslijnen van De Lijn. Bussen die je **vanuit Oelegem, Ranst, Broechem & Emblem** kan nemen:

### Vanuit Oelegem

 **LIJN 1 Broechem - Lier** met halte aan het vaccinatiecentrum  
*Rijdt alleen van maandag tot vrijdag 's ochtends tussen 7.07 en 8.37 uur*

 **LIJN 610 Oelegem - Antwerpen** met halte Antwerpen Rooseveltplaats  
*Rijdt van maandag tot zondag om het uur (maandag tot vrijdag tijdens de spitsuren om het half uur)*

Vanuit station Antwerpen Centraal kan je ongeveer elke 15 min. de

trein naar Lier nemen (meer info op [www.belgiantrain.be](http://www.belgiantrain.be)).

Van het station van Lier neem je een bus richting vaccinatiecentrum (bijvoorbeeld **LIJN 1 & 2**).

### Vanuit Ranst

 **LIJN 421 Antwerpen - Zandhoven** met overstap op **LIJN 1 Broechem - Lier** met halte aan het vaccinatiecentrum  
*Rijdt van maandag tot vrijdag om de 15 min. (vanaf 5.45 uur) en in het weekend om de 30 min. (vanaf 6.44 uur)*

### Vanuit Broechem en Emblem

 **LIJN 1 Broechem - Lier** met halte aan het vaccinatiecentrum.  
*Rijdt van maandag tot vrijdag om 30 min. (en tijdens de spitsuren om de 20 min. – vanaf 6 uur) en in het weekend om het uur (vanaf 7.30 uur)*

Je kan je route makkelijk plannen via de routeplanner op [www.delijn.be](http://www.delijn.be) of in de app van De Lijn. Of je kan terecht bij De Lijninfo op tel. 070 220 200.



---

## Wat als ik niet op eigen kracht tot in het vaccinatiecentrum geraak?

Lukt het niet om zelf met de fiets of wagen te komen, dan is de **bus** misschien een mogelijkheid. Verschillende buslijnen stoppen voor de ingang of in de buurt van het vaccinatiecentrum.

Of **vraag aan familie of vrienden of ze je kunnen brengen.**

Als ook dat niet mogelijk is, kan je naar het vaccinatiecentrum bellen op **tel. 03 8000 410**. De medewerkers bekijken samen met jou de mogelijkheden. Ze kunnen je eventueel doorverwijzen naar de **Minder Mobielen Centrale** van je gemeente. Je betaalt in dat geval een kilometervergoeding.

---

## Wat als ik omwille van mijn gezondheid niet in het vaccinatiecentrum geraak?

Als je je niet kan of mag verplaatsen, is **thuisvaccinatie** een mogelijkheid. De huisartsen, thuisverpleegkundigen en diensten voor gezinszorg maken een lijst van mensen die in aanmerking komen om thuis gevaccineerd te worden. Dat gebeurt op basis van **medische criteria** die vooraf bepaald zijn (onder andere risico voor transport of besmetting omwille van een medische behandeling of ziekte, dementie en bedlegerigheid).

Krijg je toch een uitnodigingsbrief en denk je te voldoen aan de medische criteria voor thuisvaccinatie? Dan kan je bellen naar het vaccinatiecentrum. Je krijgt meer informatie hoe je een thuisvaccinatie kan aanvragen. Een medische evaluatie door je huisarts blijft steeds nodig.

---

## Wat moet je doen op de dag van je vaccinatie?

**Kom op tijd** voor je afspraak in het vaccinatiecentrum, **maar NIET veel te vroeg**. Als je te vroeg bent, mag je nog niet binnengaan maar dien je buiten te wachten tot het juiste tijdstip van je afspraak. Als je met de auto komt, kan je het beste wachten in je auto op de parking.

Breng zeker je **uitnodiging** en **identiteitskaart** mee. Draag een **mondmasker** en doe **gemakkelijke kleding** aan zodat je vlot je bovenarm kan ontbloten. Let er op dat je steeds 1.5 meter afstand houdt van andere bezoekers.

---

## Mag ik iemand meebrengen naar het vaccinatiecentrum om me te begeleiden?

Als je dat lukt ga je **alleen** binnen in het vaccinatiecentrum. Je kan daar steeds hulp vragen aan een medewerker. Is het **te moeilijk** voor je om alleen binnen te gaan, dan mag je **1 begeleider** meebrengen. Voor wie moeilijk te been is, zijn er rolstoelen ter beschikking. Die worden na elk gebruik ontsmet.

---

## **Wat gebeurt er als ik koorts heb als ik me aanmeld in het vaccinatiecentrum?**

Als je ziek bent of koorts hebt, kom je niet naar je afspraak in het vaccinatiecentrum. Je verwittigt wel het centrum dat je afspraak niet kan plaatsvinden. Men bekijkt met je de mogelijkheden voor een nieuwe afspraak.

Stelt men aan de ingang van het vaccinatiecentrum vast dat je koorts hebt, dan zal je moeten omkeren en terug naar huis gaan. In dat geval maak je daarna een nieuwe afspraak voor je vaccinatie. Je kan daarvoor bellen naar het vaccinatiecentrum.

---

## **Hoeveel tijd moet ik rekenen voor mijn vaccinatie?**

Op een **half uurtje** ben je normaal gezien terug buiten.

---

## **Mag ik na mijn vaccinatie mijn oude leven weer opnemen?**

Neen, nog een beetje geduld. Ook nadat je gevaccineerd bent, is het belangrijk om de **coronamaatregelen te blijven opvolgen**. Pas als meer dan 70% van de bevolking is gevaccineerd, zullen we weer controle hebben over het virus en de verspreiding ervan.

---

## **Waarom laat je je best vaccineren?**

Hoe meer mensen zich laten vaccineren, hoe beter. Vaccinatie is immers de beste bescherming tegen het coronavirus en de grootste garantie dat we opnieuw volop van het leven kunnen genieten. Bovendien bescherm je niet alleen jezelf, maar ook je familie, vrienden en de kwetsbaren in je omgeving.

## **Nog vragen?**

Heb je na het lezen van deze folder nog vragen? Op [www.vaccinatiecentrumpallieterland.be](http://www.vaccinatiecentrumpallieterland.be) vind je nog heel wat meer informatie over vaccinatiecentrum Pallieterland.

Voor meer algemene informatie kan je kijken op [www.laatjevaccineren.be](http://www.laatjevaccineren.be).

Je kan ook terecht op het telefoonnummer van vaccinatiecentrum Pallieterland: tel. **03 8000 410**. De telefoon wordt opgenomen van maandag tot en met vrijdag van 9 tot 12.30 uur, maandag tot en met donderdag ook van 14 tot 16 uur en op alle momenten dat er gevaccineerd wordt in het vaccinatiecentrum.

# Hoe verloopt de vaccinatie in het vaccinatiecentrum?

1

Zet je **mondmasker** op.

2

Aan de ingang wordt je **temperatuur** gemeten. Men zal je vragen of je je **identiteitskaart** en **uitnodigingsbrief** bij hebt.

3

Je gaat het centrum binnen en ontsmet je handen.

Aan het **onthaal** toon je je identiteitskaart en uitnodigingsbrief. De medewerker controleert of je een afspraak hebt op dat moment. Daarna verwijst men je door naar een **vaccinatielij**.

Elke vaccinatielij heeft een kleur én een nummer van 1 tot en met 5. Je volgt de gekleurde lijn op de grond en het nummer dat je werd toegewezen door de medewerker.

4

Sta je voor de juiste vaccinatielij, dan wacht je tot een medewerker je komt halen.

5

Je neemt plaats op de stoel in de ruimte voor '**medische administratie**'. De medewerker, een verpleegkundige of arts, zal je enkele vragen stellen over je gezondheid. Als dit allemaal in orde is, mag je doorstappen naar de volgende ruimte.

6

Daar wacht je opnieuw tot een vaccinator je komt halen. Hij of zij zal je vragen plaats te nemen in de **vaccinatie**ruimte en je bovenarm te ontbloten. Na je prikje mag je verder lopen naar de observatieruimte.

7

In de **observatie**ruimte ga je op een vrije stoel zitten en wacht je **15 minuten** (of langer als de vaccinator je dat uitdrukkelijk vroeg). Deze wachttijd dient om te zien of je niet allergisch reageert op het vaccin.

8

Na je wachttijd mag je opstaan en via de uitgang naar huis vertrekken.

Op [www.vaccinatiecentrumpallieterland.be](http://www.vaccinatiecentrumpallieterland.be) vind je een kort filmpje met het verloop in het vaccinatiecentrum.